

# BAROMÈTRE DES ASSOCIATIONS 2020

Fondation Roi Baudouin

Octobre 2020



 Koning Boudewijntichting  
Fondation Roi Baudouin  
*Samen werken aan een betere samenleving  
Agir ensemble pour une société meilleure*

**GAME CHANGERS**



# TABLE DES MATIÈRES

## 1. MÉTHODOLOGIE

1.1 CADRE

1.2 PROFIL DE L'ÉCHANTILLON

## 2. RÉSULTATS

2.1 SITUATION FINANCIÈRE

2.2 IMPACT DE LA CRISE CORONA

## 3. APPENDICE

# MÉTHODOLOGIE

## Baromètre des associations 2020

1

# CADRE

# 1.1

## 1. Méthodologie

# ÉVOLUTION DU BAROMÈTRE

## 2010

- 315 enquêtes
- Aucune subdivision
- Marge d'erreur de 5,5%

## 2011

- 500 enquêtes
- 14 entretiens individuels
- Marge d'erreur de 4,3%
- Subdivision des enquêtes par secteur, communauté linguistique et selon le budget annuel

## 2012

- 700 enquêtes
- 9 entretiens individuels
- Marge d'erreur de 3,7%
- Subdivision des enquêtes par secteur, communauté linguistique et selon le budget annuel

## 2013-2016

- 700 enquêtes
- 8 entretiens individuels
- Marge d'erreur de 3,7%
- Subdivision des enquêtes par secteur, communauté linguistique et taille de l'association
- Depuis 2014 : quotas pour le personnel

## 2018

- 700 enquêtes
- 7 entretiens individuels
- Marge d'erreur de 3,7%
- Subdivision des enquêtes par secteur, communauté linguistique et taille de l'association

## 2020

- 700 enquêtes
- Les entretiens individuels n'ont pas été retenus cette année
- Marge d'erreur de 3,7%
- Subdivision des enquêtes par secteur, communauté linguistique et taille de l'association
- Le questionnaire a été sensiblement étendu avec des questions concernant l'impact de la crise Covid-19.

# MÉTHODOLOGIE

## DESCRIPTION DE L'ÉCHANTILLON



Directeurs et administrateurs  
d'associations belges

## TAILLE DE L'ÉCHANTILLON



N = 700

## QUOTAS



- Langue,
- Secteur d'activité
- Taille de l'association

## METHODE D'ENQUÊTE



Enquêtes téléphoniques

## DURÉE MOYENNE



25 minutes

## PÉRIODE DE L'ENQUÊTE DE TERRAIN



03/09/2020 – 06/10/2020

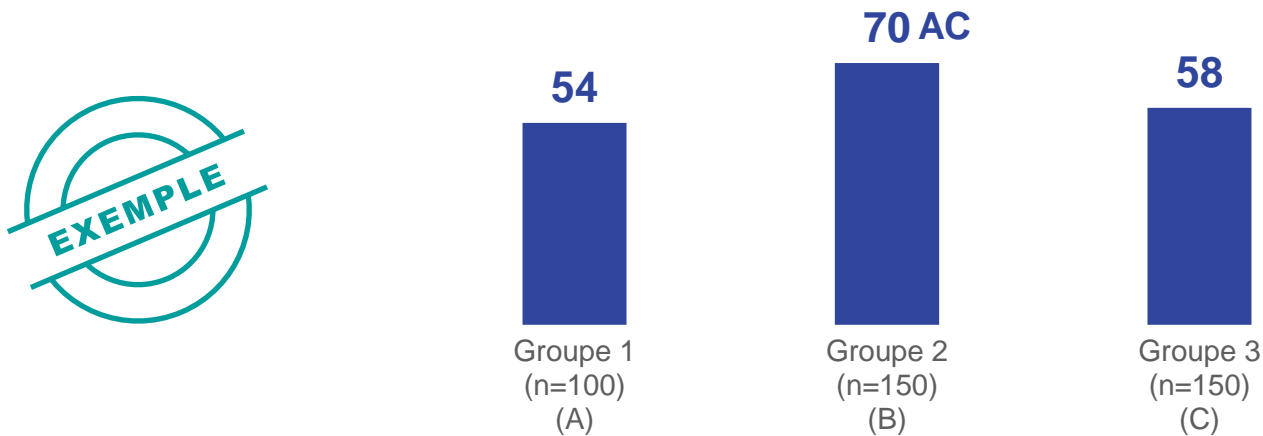
# COMMENT LIRE LES RÉSULTATS ?

Tous les résultats rapportés sont des **pourcentages (%)**, sauf mention contraire.

Les **petites tailles d'échantillon**, c.-à-d.  $n < 30$ , sont indiquées par une astérisque (\*).

Les significativités sont calculées avec un niveau de confiance de 95 %.

- Les différences significatives entre différents groupes sont indiquées par A, B, C, ...
  - Les différences sont à chaque fois indiquées auprès du **% le plus élevé** de la comparaison.
  - P.ex. l'indication AC pour le groupe 2 indique une différence significative entre 70 % (B) et 54 % (A) et entre 70 % (B) et 58 % (C).



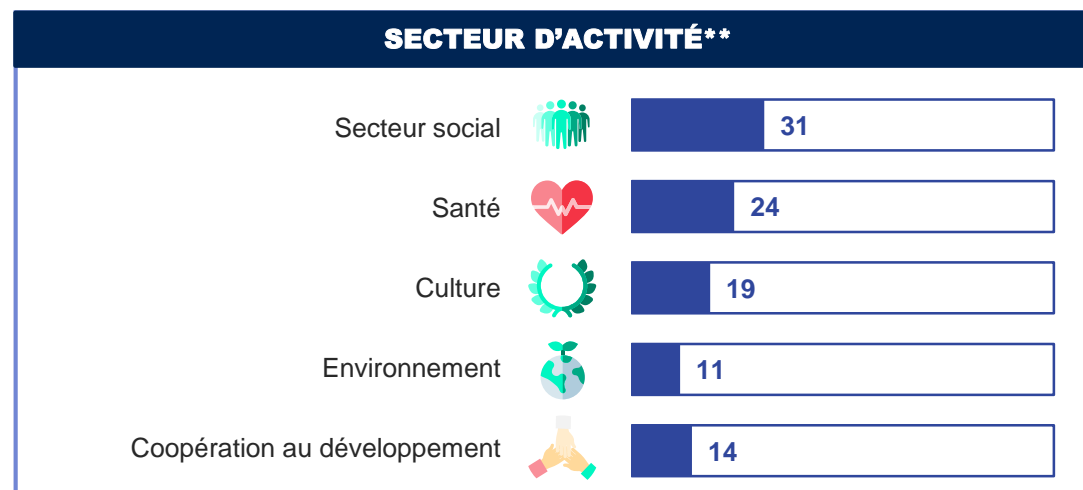
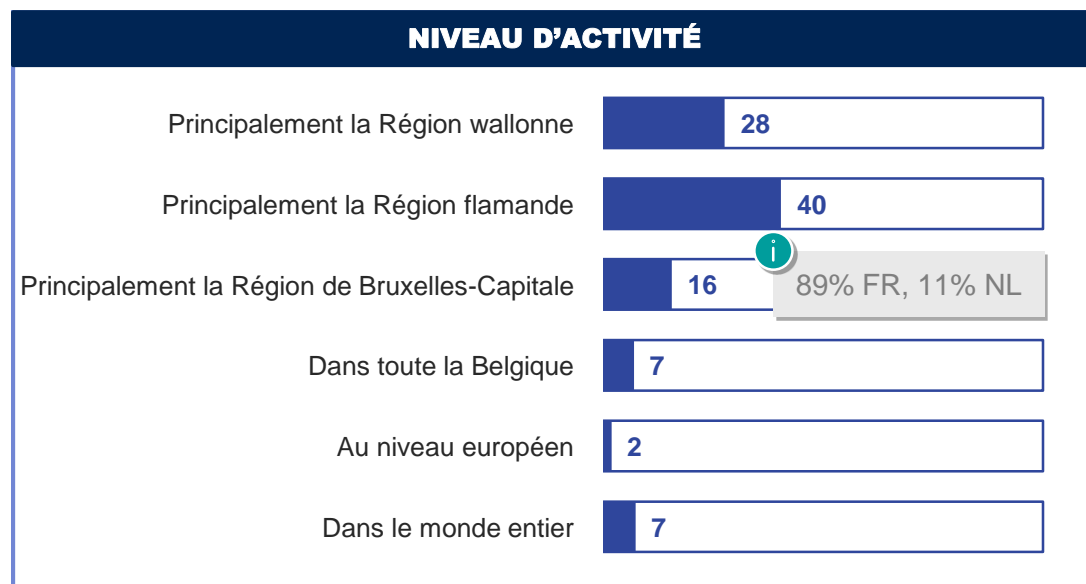
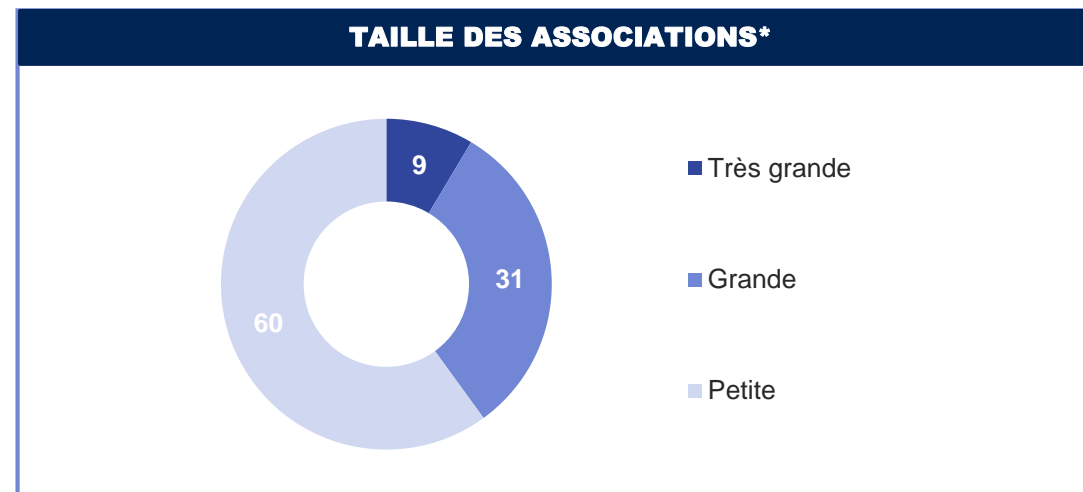
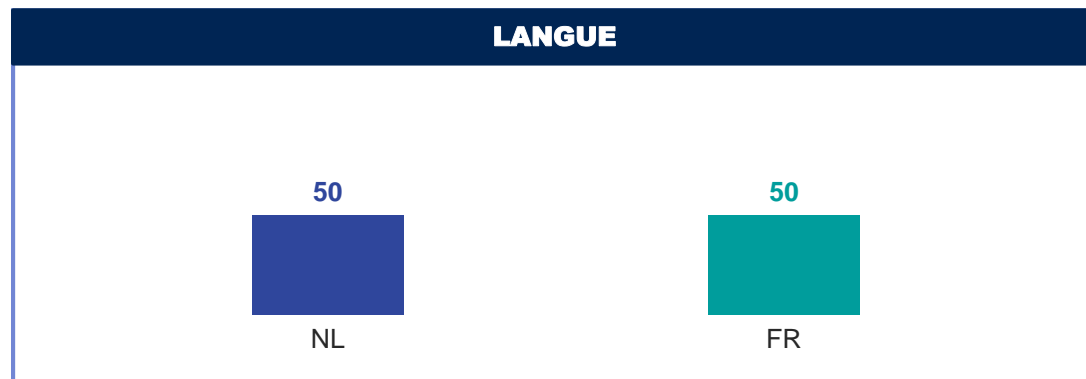
# PROFIL DE L'ÉCHANTILLON

# 1.2

## 1. Méthodologie



# PROFIL DE L'ÉCHANTILLON



Base : Échantillon total (n=700)

Question : Langue | Taille des associations | Q1. Quel est le secteur d'activité principal de votre association ? | Q2. À quel niveau votre association est-elle principalement active ?

# \*DÉTERMINATION DE LA TAILLE DE L'ASSOCIATION

	TRÈS GRANDE	GRANDE	PETITE
ETP	>100	/	/
OU	Ou 2 des 3 critères suivants	Au moins 2 des 3 critères suivants	Aucun ou maximum 1 des critères suivants
ETP	≥50	≥5	≥5
Recettes annuelles	>6.250.000	≥250.000	≥250.000
Total du bilan	>3.125.000	≥1.000.000	≥1.000.000



# \*\* SECTEUR D'ACTIVITÉ : DÉFINITIONS

## SANTÉ

- Revalidation
- Centres de soin pour personnes handicapées
- Santé mentale (centres de santé mentale, centres d'accueil pour victimes de violence (sexuelle), ...)
- Éducation à la santé, programmes de planning familial, ...

## SECTEUR SOCIAL

- Bien-être des enfants et des jeunes : crèches, centres d'accueil, centres de jeunesse, prévention de grossesses chez les adolescentes, le travail de proximité, ...
- Services familiaux : violence, centres d'accueil, ...
- Services pour personnes âgées et personnes handicapées : services de transport, repas à domicile, ...
- Aide et assistance d'urgence (en cas de catastrophes) : pompiers volontaires, centres d'accueil, centres d'accueil pour demandeurs d'asile, ...
- Soutien financier et matériel : banques alimentaires, distribution de vêtements de seconde main, ...

## ENVIRONNEMENT & BIEN-ÊTRE ANIMAL

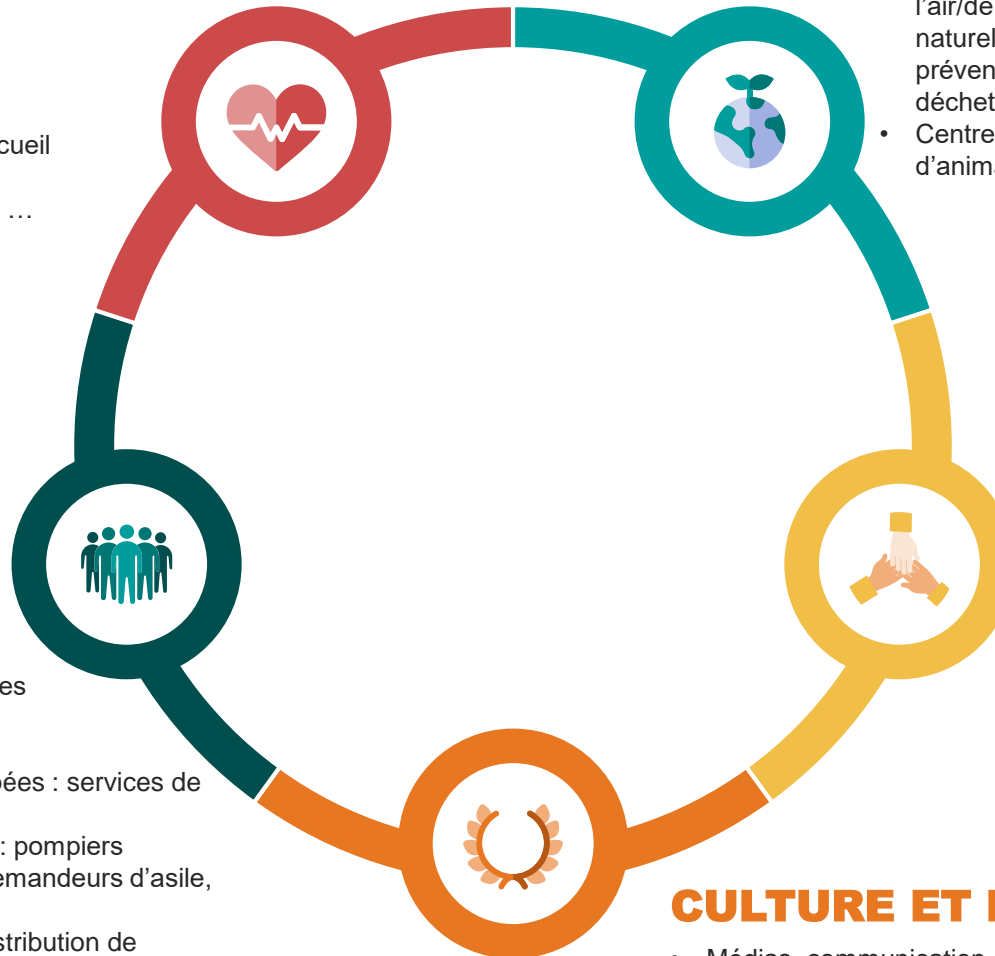
- Organisations qui œuvrent contre la pollution de l'air/de l'eau, pour les sources d'énergie naturelles, des espaces ouverts/verts, la prévention concernant les déchets et l'abandon de déchets, ...
- Centres d'accueil pour animaux, protection d'animaux sauvages, ...

## COOPÉRATION AU DÉVELOPPEMENT

- Programmes économiques, sociaux, culturels et communautaires à l'étranger
- Capacity building
- Missions internationales des droits de l'homme et de maintien de la paix
- ...

## CULTURE ET LOISIRS

- Médias, communication, arts visuels, arts scéniques, musique, musées, histoire, littérature, zoo, ...
- Sport
- Clubs : plaines de jeu, loisirs, Rotary, ...
- ...



# RÉSULTATS

# 2

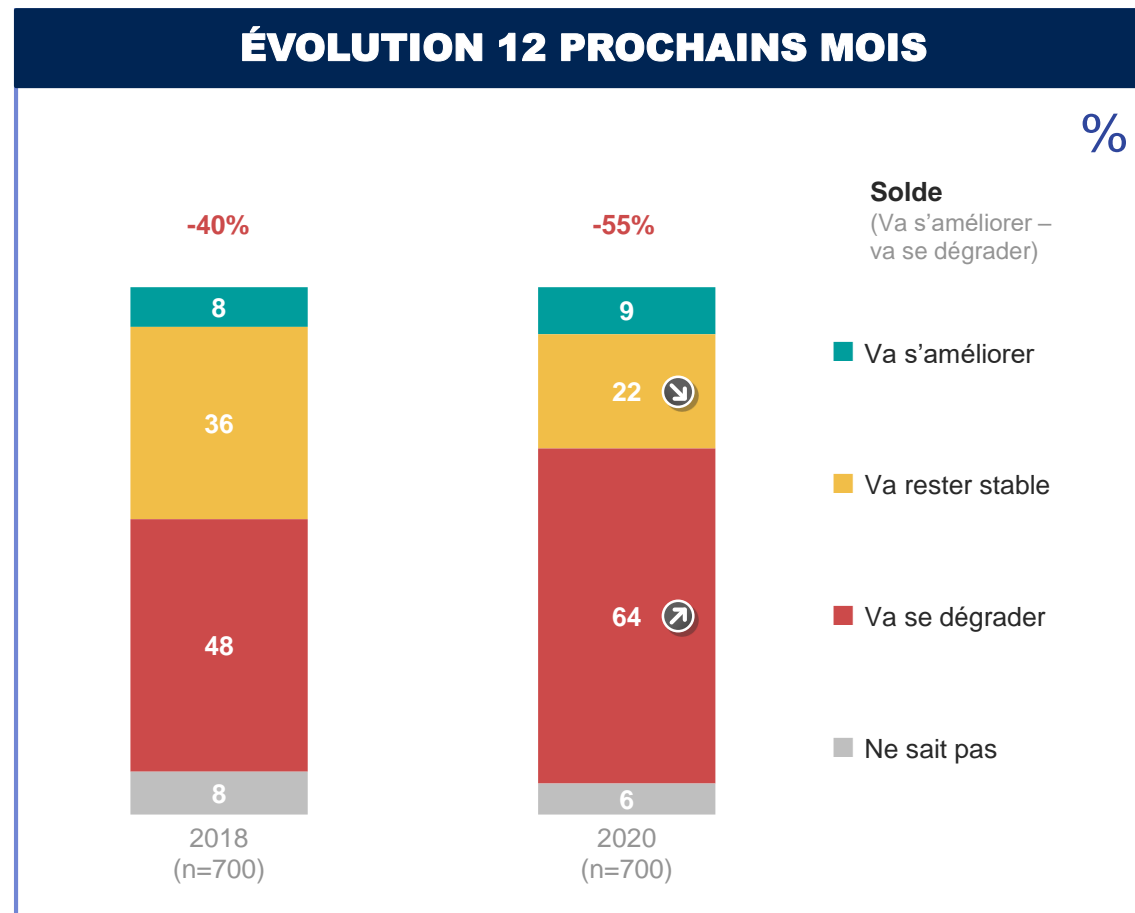
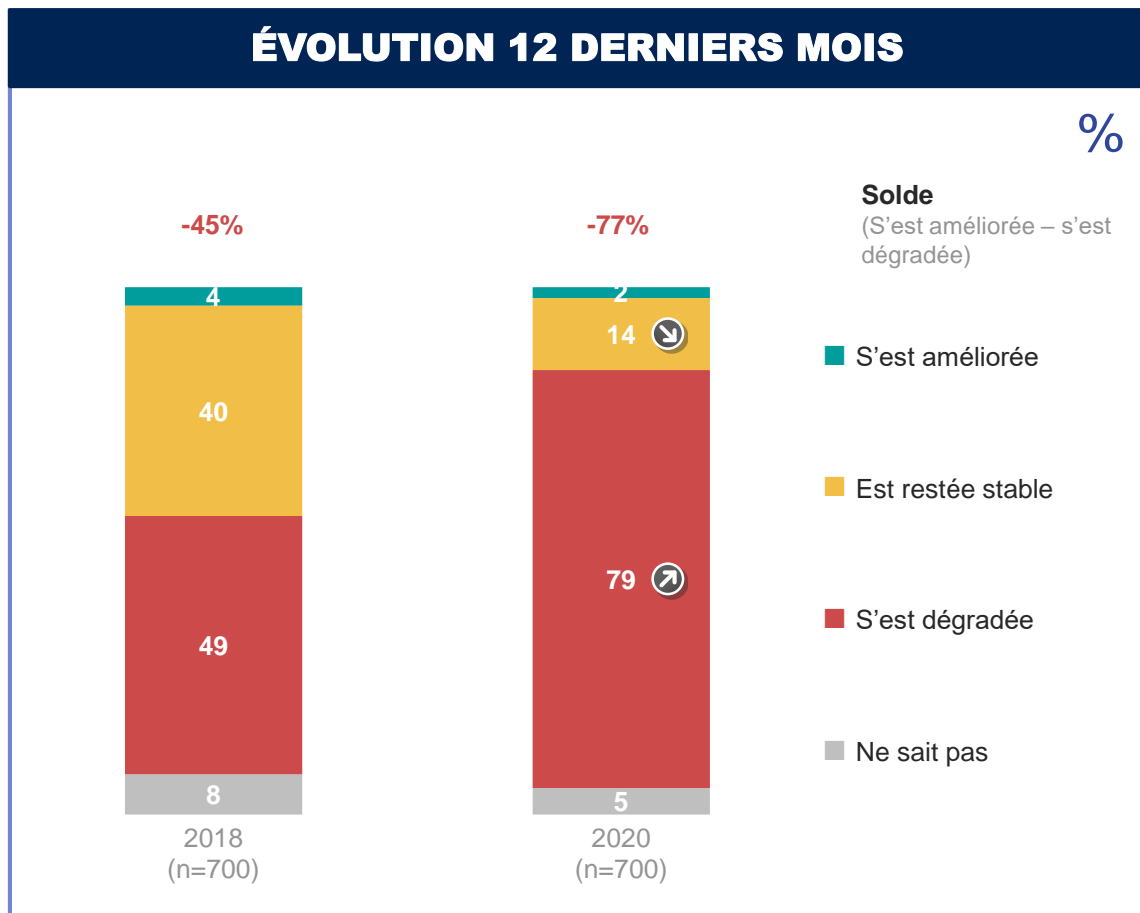
# SITUATION FINANCIÈRE

# 2.1

## 2. Résultats

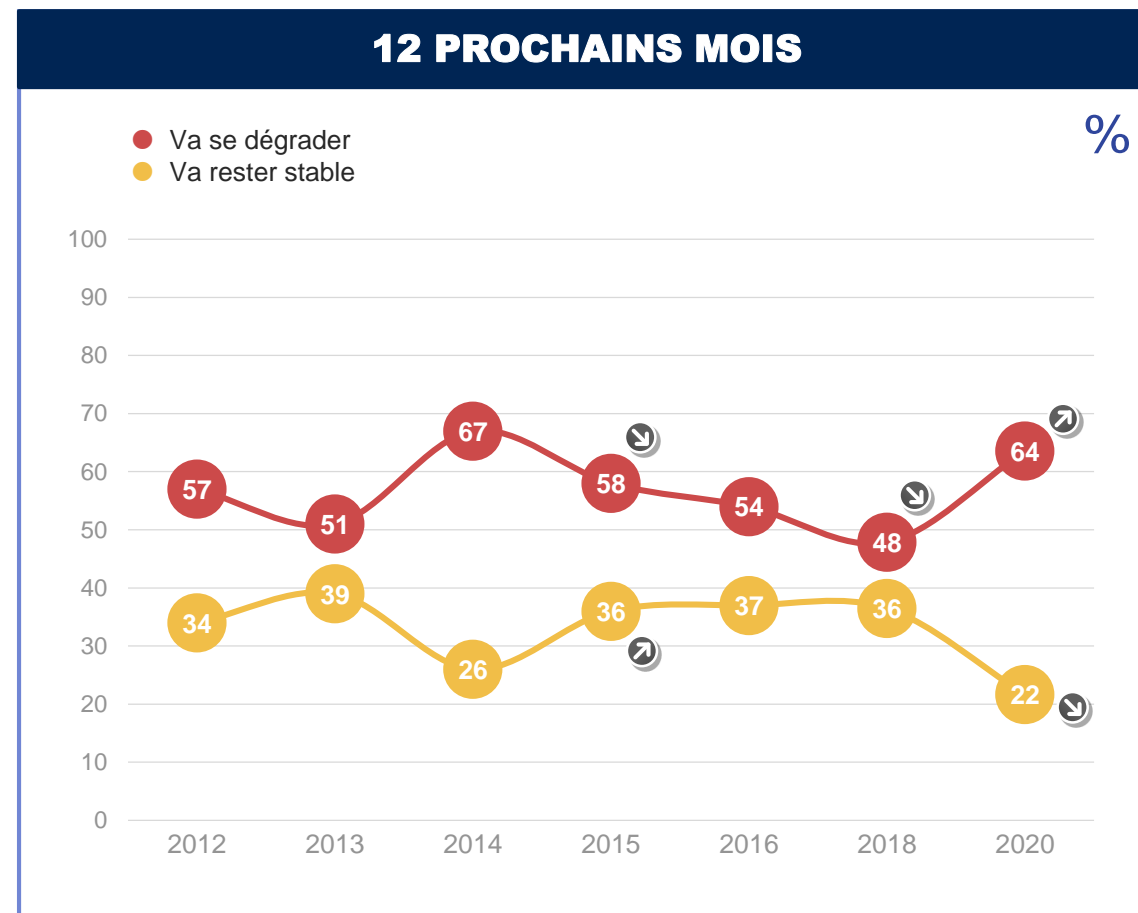
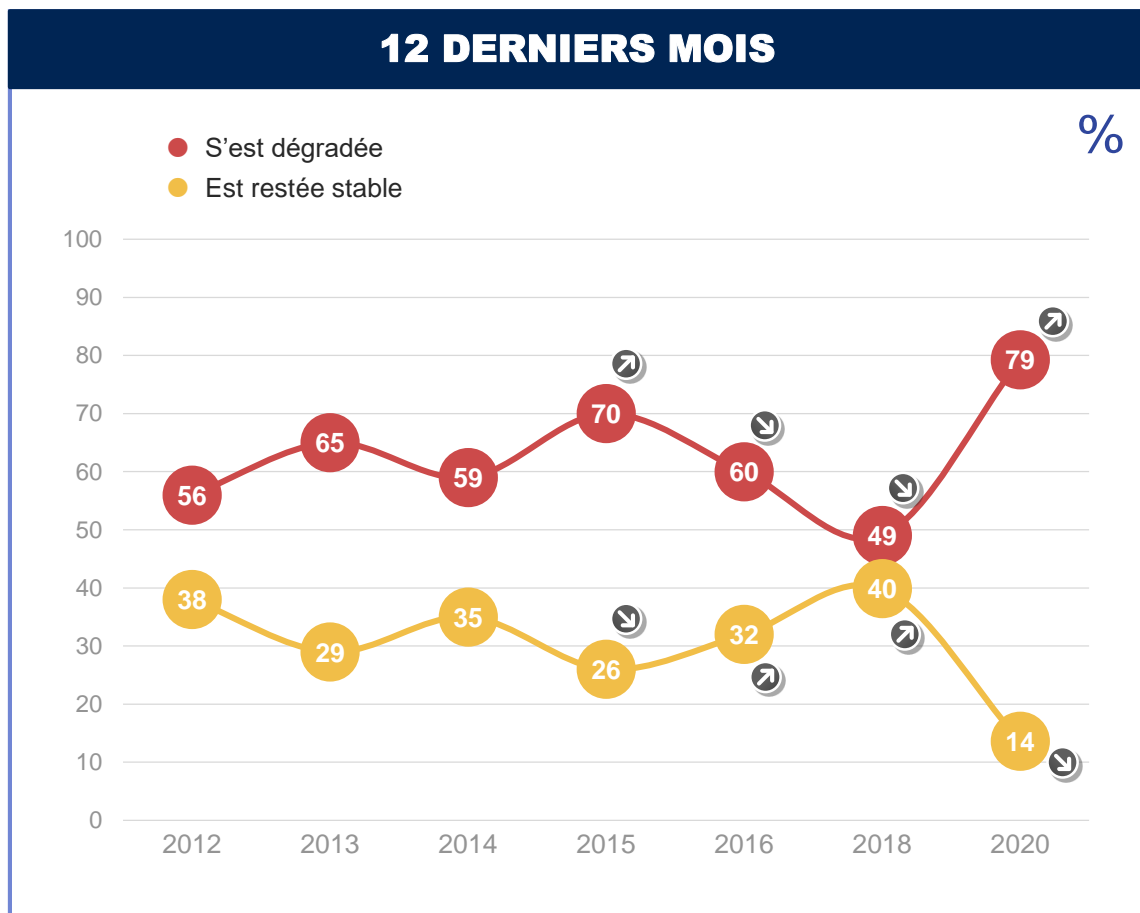
**Pas moins de 8 personnes interrogées sur 10 estiment que la situation financière du secteur s'est dégradée au cours des 12 derniers mois. Une nette augmentation par rapport à 2018, où 'seulement' 1 personne sur 2 était de cet avis. On est également nettement plus négatif quant à l'avenir. Près de 2 personnes concernées sur 3 (64%) prévoient encore une dégradation de la situation au cours des 12 prochains mois (vs 48% en 2018).**

## SITUATION ÉCONOMIQUE DU SECTEUR ASSOCIATIF EN BELGIQUE



Les chiffres actuels marquent un **renversement clair de la tendance**, qui montrait un secteur de moins en moins pessimiste depuis 2015. Avec **79%**, le **taux de personnes convaincues d'une dégradation n'a jamais été aussi élevé**. Et pour les **prévisions de l'évolution** aussi, il faut retourner jusqu'en 2014 pour constater une image aussi pessimiste.

## SITUATION ÉCONOMIQUE DU SECTEUR ASSOCIATIF – ÉVOLUTION



Les associations **néerlandophones** sont **significativement plus souvent négatives** quant aux **12 derniers mois**, par rapport aux associations francophones. De leur côté, les **grandes et petites associations** sont plus pessimistes quant à l'avenir, que les très grandes associations (qui sont plus solides financièrement).

## SITUATION ÉCONOMIQUE DU SECTEUR ASSOCIATIF EN BELGIQUE

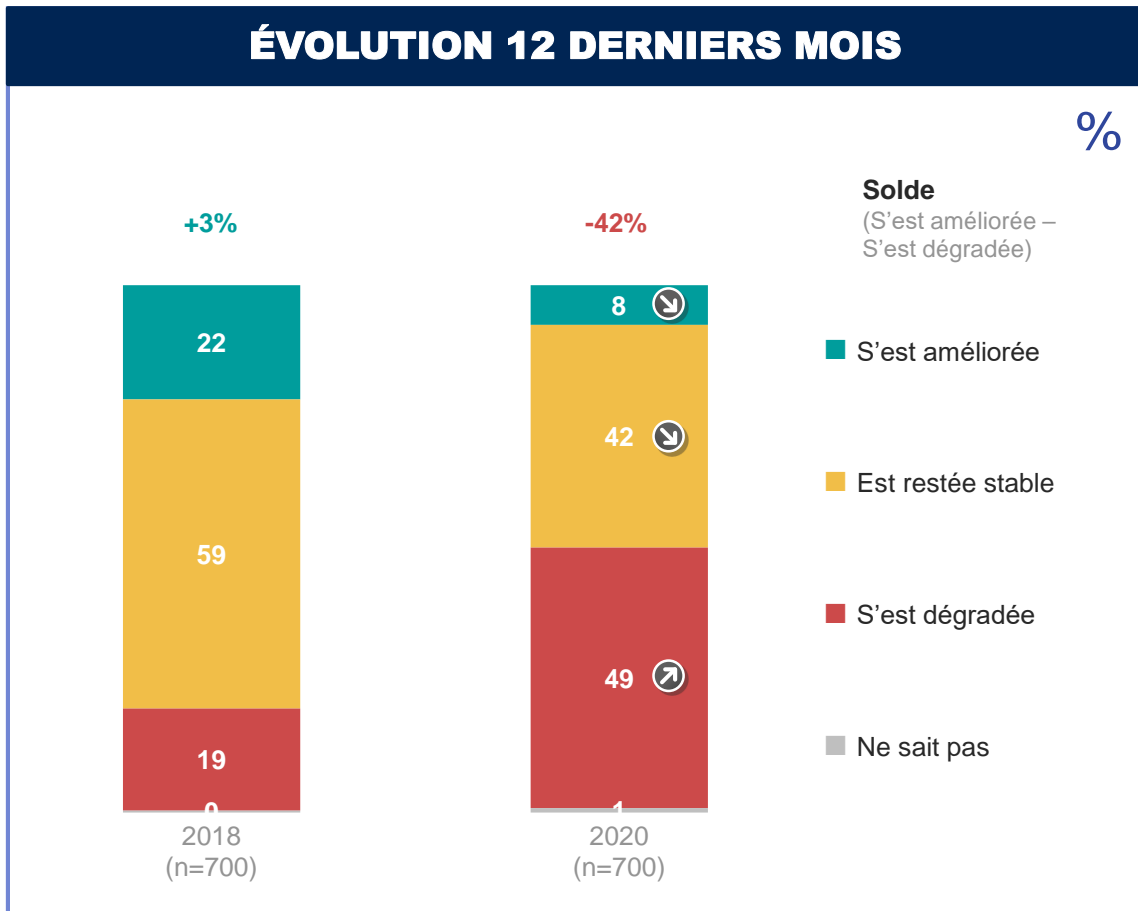
	TOTAL (n=700)	LANGUE		SECTEUR					TAILLE ASSOCIATION		
		NL (n=350) – (A)	FR (n=350) – (B)	Social (n=220) – (C)	Santé (n=170) – (D)	Culture & loisirs (n=130) – (E)	Environnement, bien-être animal (n=80) – (F)	Coopération au développement (n=100) – (G)	Très grande (n=60) – (H)	Grande (n=220) – (I)	Petite (n=420) – (J)
<b>ÉVOLUTION 12 DERNIERS MOIS</b>											
S'est dégradée	79	83 B	76	77	79	82	76	82	79	76	81
Est restée stable	14	9	18 A	16	13	11	15	12	14	14	13
<b>ÉVOLUTION 12 PROCHAINS MOIS</b>											
Va se dégrader	64	60	67	67	60	69	59	59	49	70 H	62
Va rester stable	22	25	19	19	28	19	22	20	27	22	21



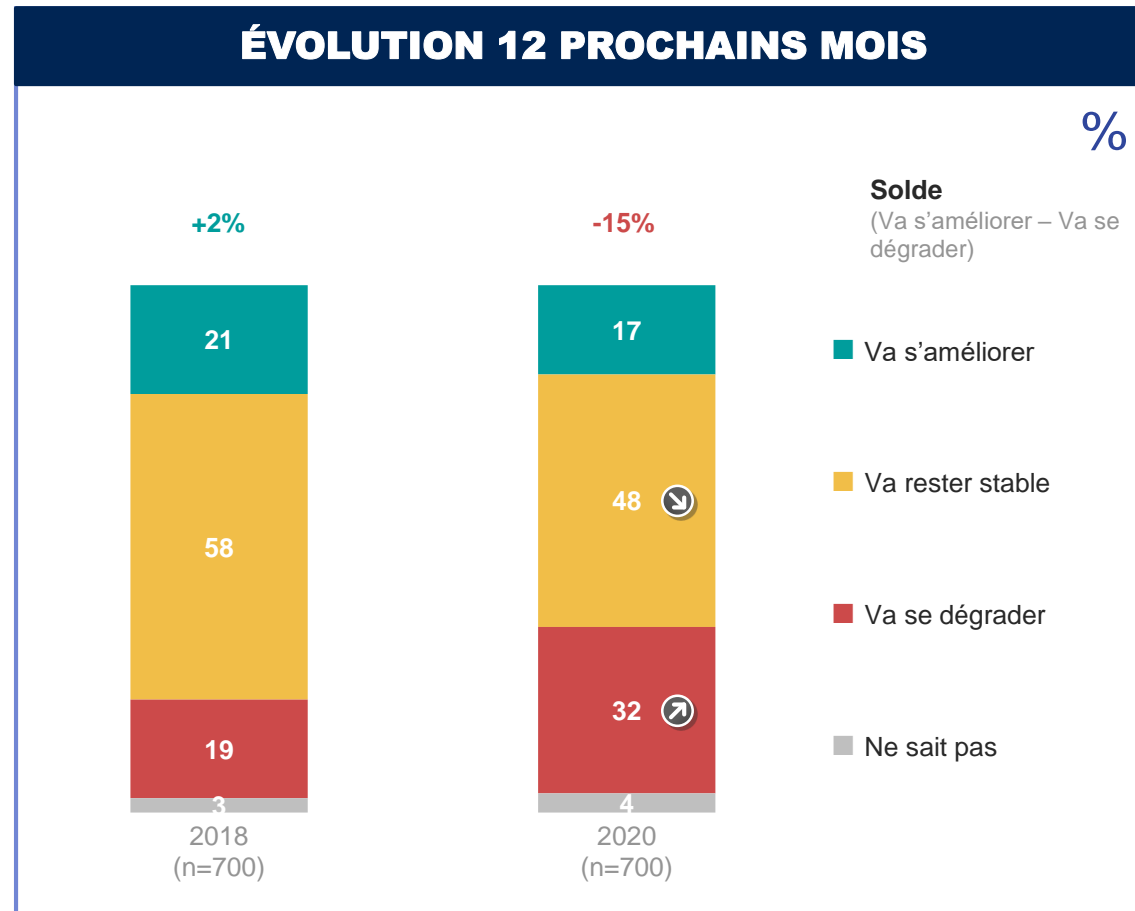
Concernant la **propre situation financière** aussi l'**image semble nettement plus sombre qu'il y a 2 ans**. Nous constatons une **augmentation significative du nombre d'associations dont la situation financière s'est dégradée** au cours des 12 derniers mois. Tel est le **cas pour environ 1 association sur 2** (49%). Le secteur est moins pessimiste pour les 12 prochains mois que pour les 12 derniers, mais l'image reste nettement plus sombre qu'il y a deux ans.

## SITUATION ÉCONOMIQUE DE VOTRE ASSOCIATION

### ÉVOLUTION 12 DERNIERS MOIS

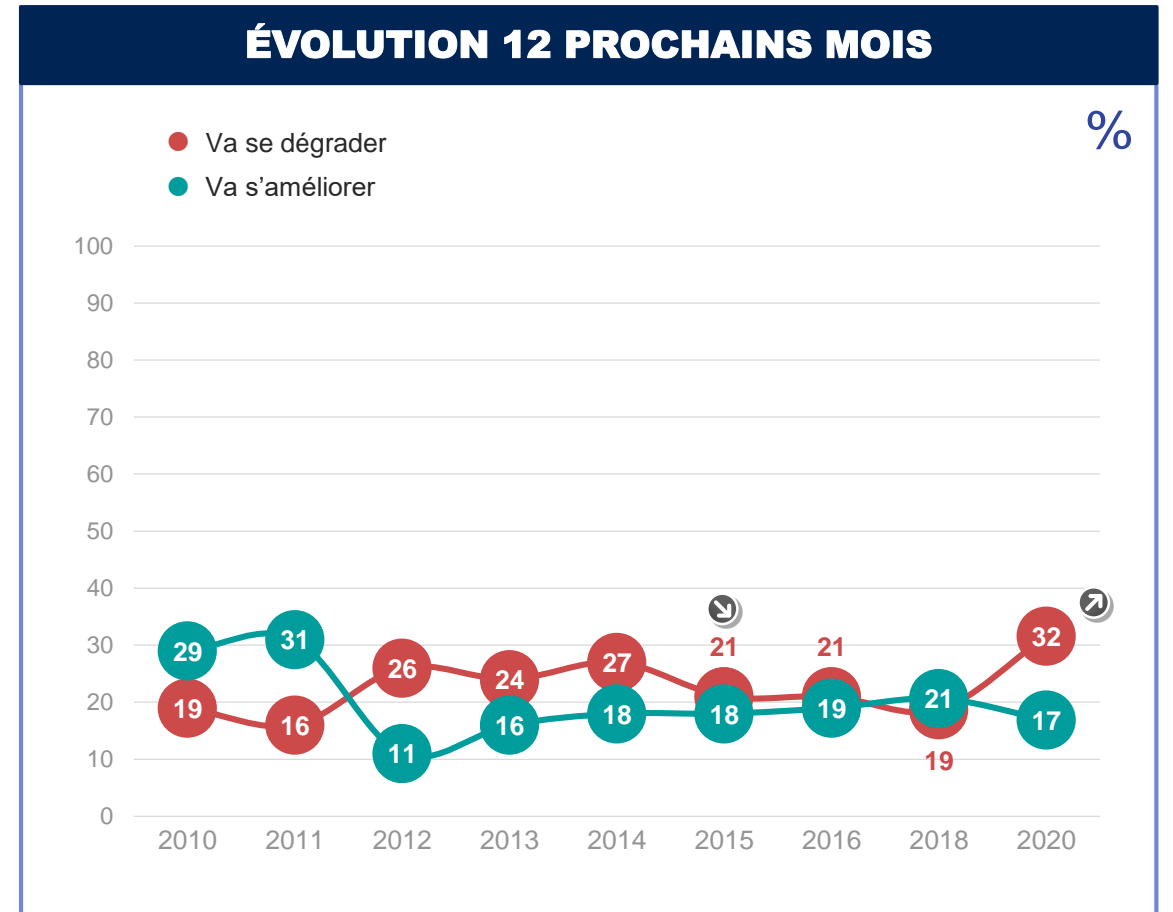
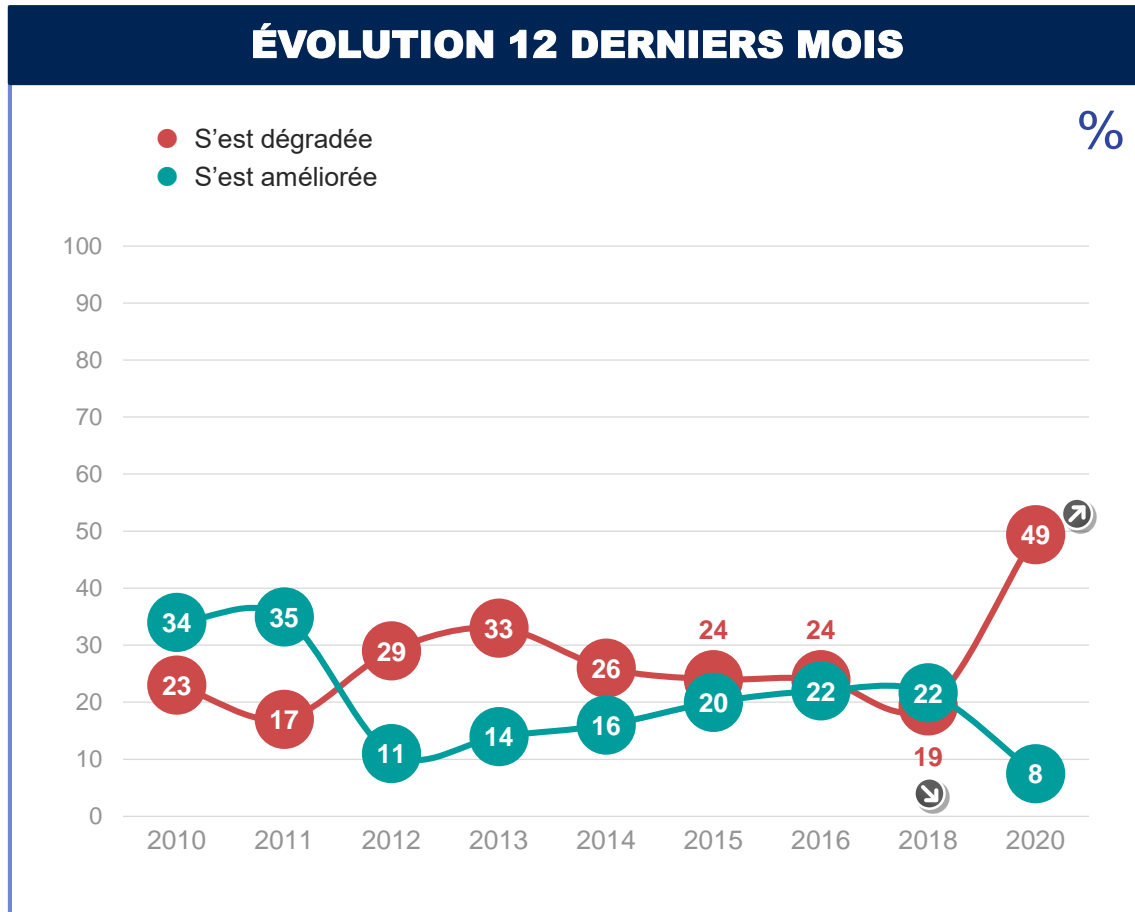


### ÉVOLUTION 12 PROCHAINS MOIS



Le courant sous-jacent plutôt positif (plus grand taux d'amélioration versus dégradation) noté en 2018, a **entièrement disparu**. Le **taux d'associations dont la situation financière s'est dégradée** et/ou qui **prévoient qu'elle va continuer à se dégrader**, est sans pareil au cours des 10 dernières années.

## SITUATION ÉCONOMIQUE DE VOTRE ASSOCIATION - ÉVOLUTION



Les **associations actives dans le secteur culturel et des loisirs** semblent globalement **les plus touchées financièrement**, ce qui n'est peut-être pas tout à fait surprenant. Tant pendant le confinement qu'actuellement (annulation d'événements (sportifs), fermeture de théâtres/salles de concert, limitation du public,...), les nombreuses mesures publiques dans le cadre de la crise Corona semblent toucher principalement le cœur de ce secteur. Cependant, aucun secteur n'est épargné: partout, plus de 40% des associations ont vu leur situation économique se dégrader.

## SITUATION ÉCONOMIQUE DE VOTRE ASSOCIATION

	TOTAL (n=700)	LANGUE		SECTEUR					TAILLE DES ASSOCIATIONS		
		NL (n=350) – (A)	FR (n=350) – (B)	Social (n=220) – (C)	Santé (n=170) – (D)	Culture & loisirs (n=130) – (E)	Environnement, bien-être animal (n=80) – (F)	Coopération au développement (n=100) – (G)	Très grande (n=60) – (H)	Grande (n=220) – (I)	Petite (n=420) – (J)
<b>ÉVOLUTION 12 DERNIERS MOIS</b>											
S'est dégradée	49	53	46	43	46	57 CD	47	60 C	54	44	52
Est restée stable	42	39	45	47 E	44	36	46	33	40	46	41
<b>ÉVOLUTION 12 PROCHAINS MOIS</b>											
Va se dégrader	32	32	31	32	33	38 F	22	29	23	36	30
Va rester stable	48	47	49	51	48	44	47	47	59	51	45

# IMPACT DE LA CRISE CORONA

# 2022

## 3. Résultats

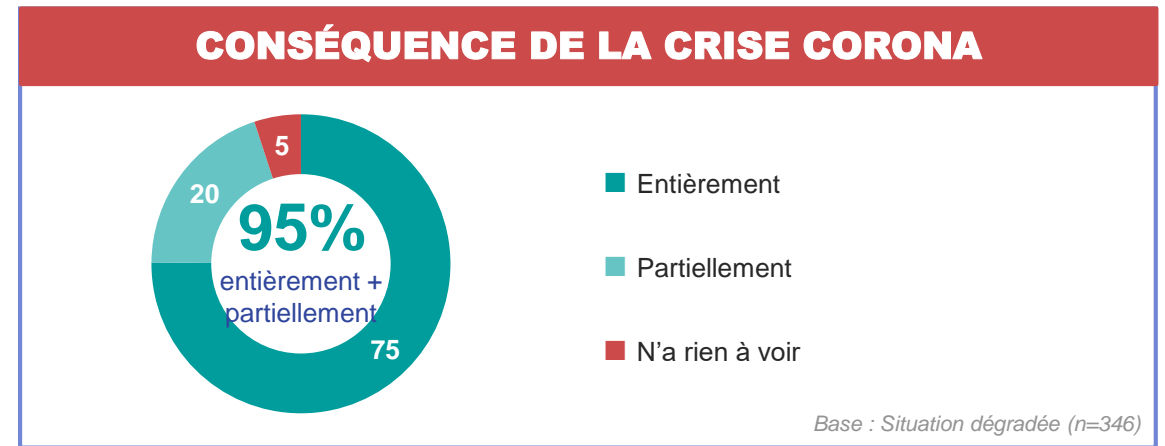
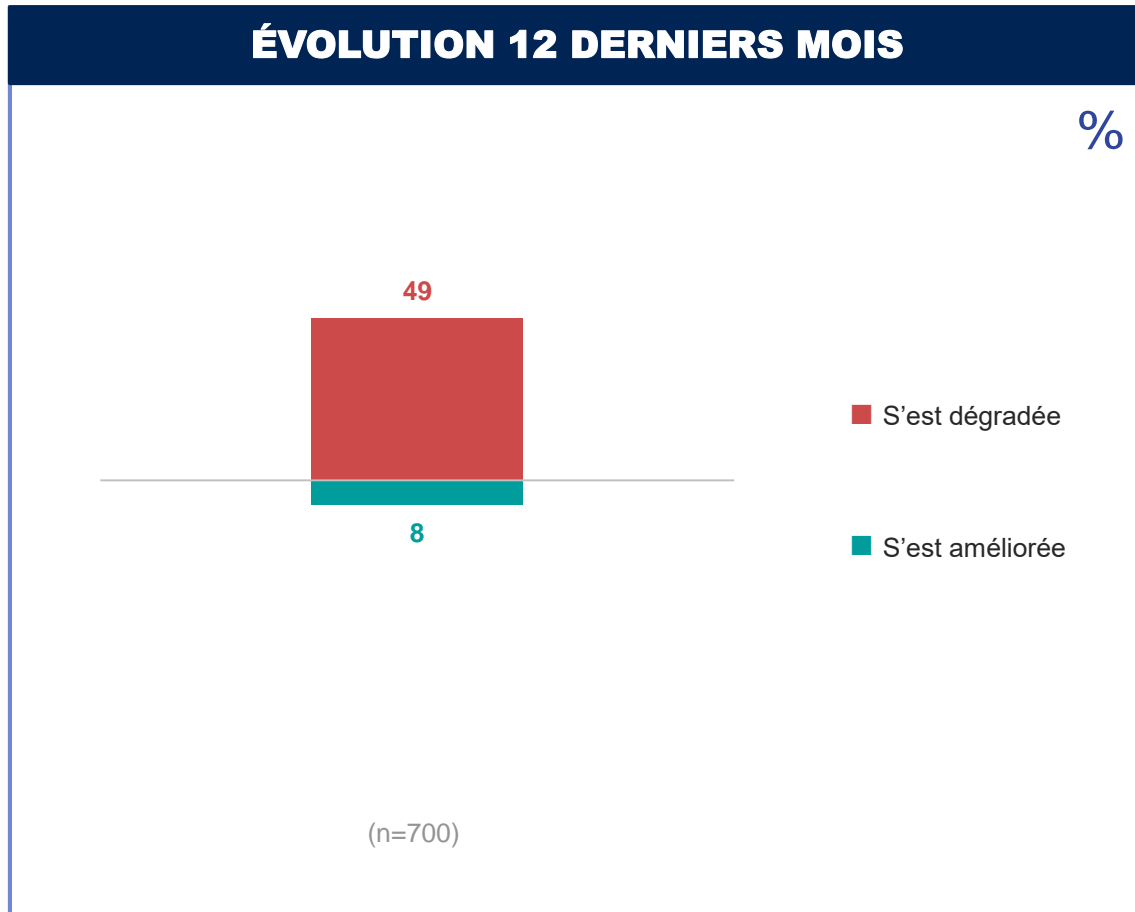
# IMPACT FINANCIER DE LA CRISE CORONA

a

## 2.2. Impact crise corona

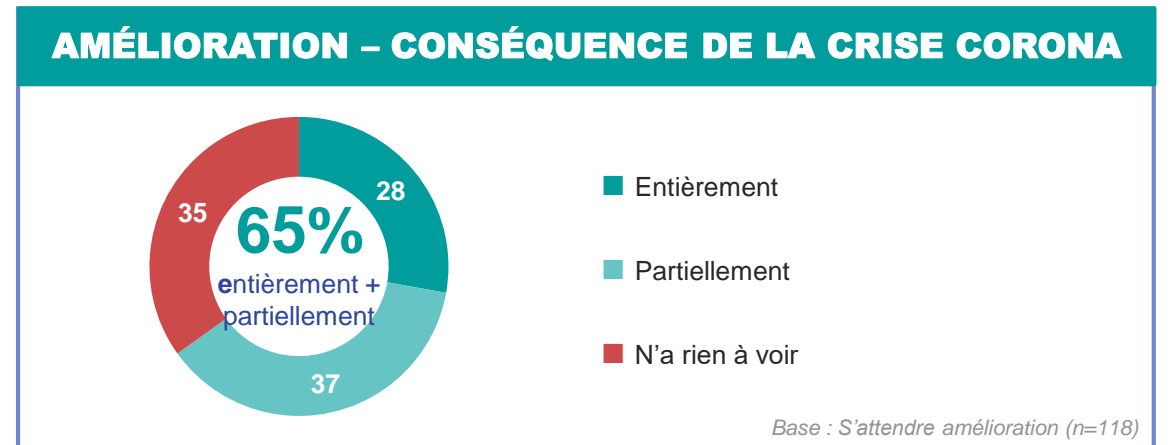
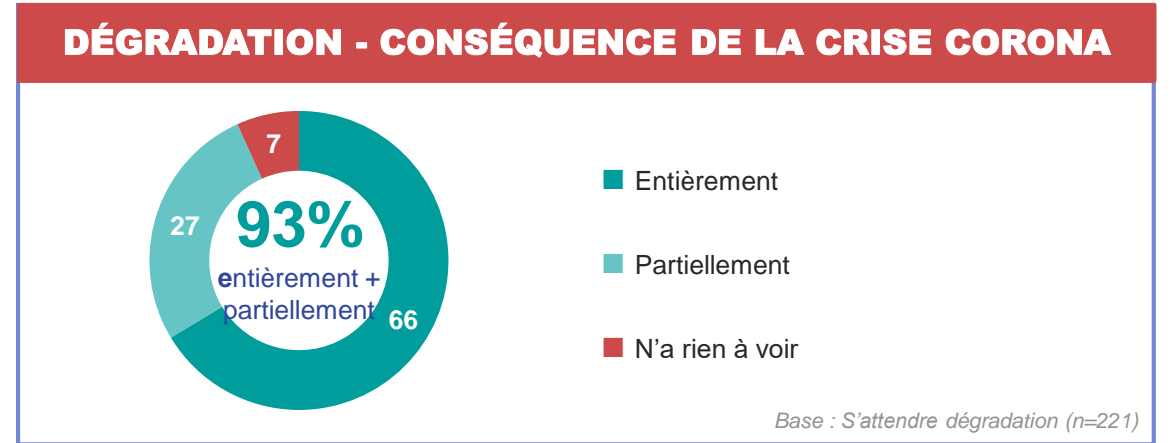
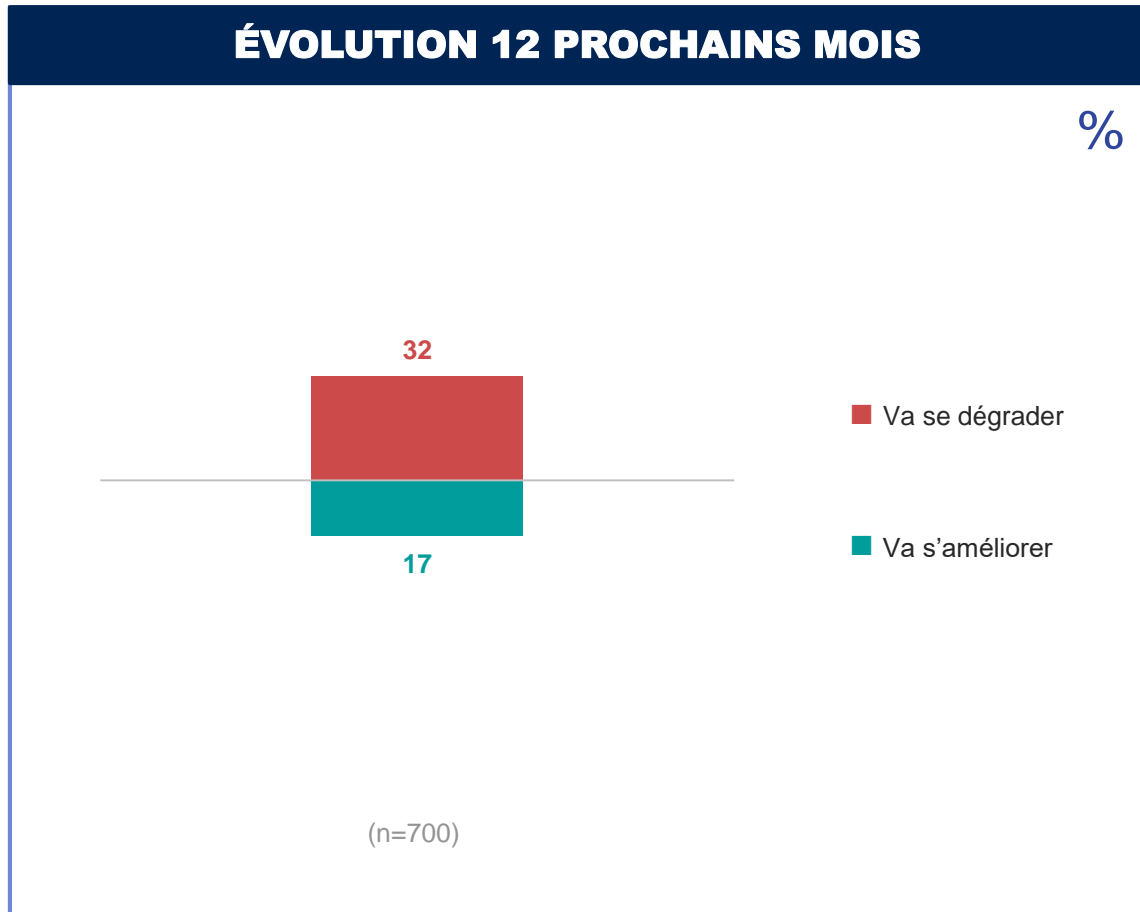
Pour les associations dont la situation financière s'est dégradée, il est indiscutable que la crise Corona en est le grand coupable.

## SITUATION ÉCONOMIQUE DE VOTRE ASSOCIATION



Pour les 12 prochains mois aussi, **le rôle agressif de la crise Corona est loin d'être achevé**. Lorsqu'on prévoit une dégradation, la **crise Corona est de loin l'élément déclencheur principal**. Son impact positif est nettement moins prononcé (ce qui n'est pas tellement étonnant).

## SITUATION ÉCONOMIQUE DE VOTRE ASSOCIATION



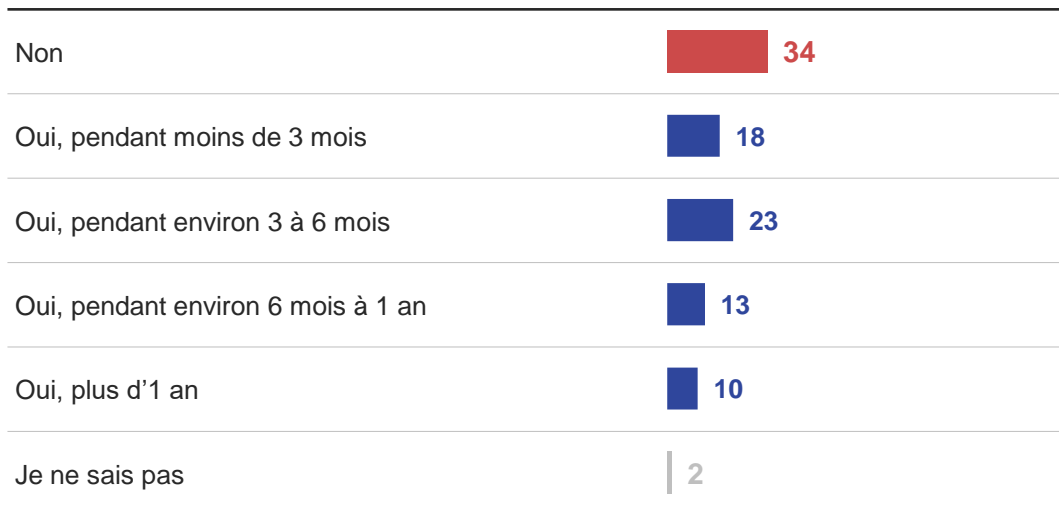
Près de 7 associations sur 10 disposent de réserves financières. Cette part est un peu plus élevée qu'en 2018, mais pas significativement.

## DISPOSE DE RÉSERVES FINANCIÈRES

2018

**64%**

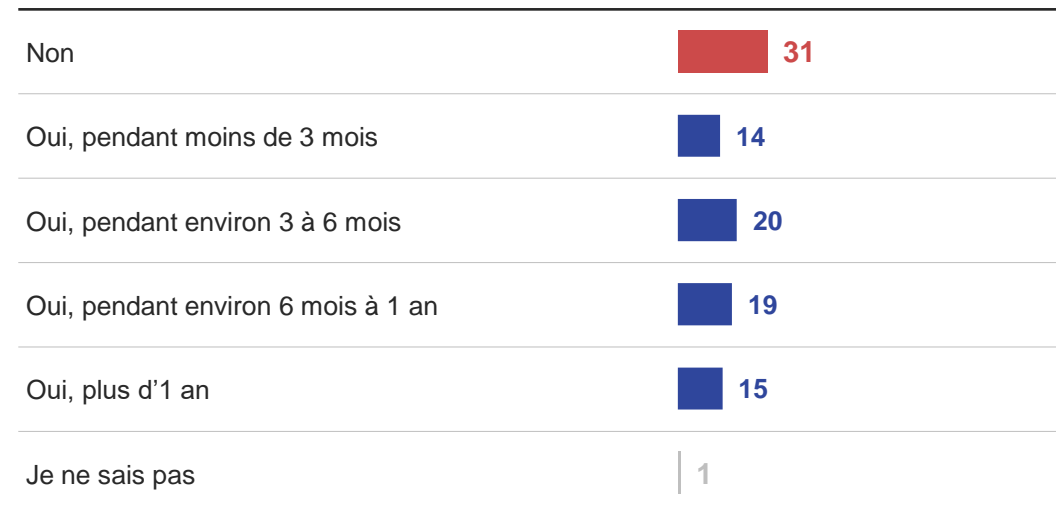
A des réserves



2020

**68%**

A des réserves

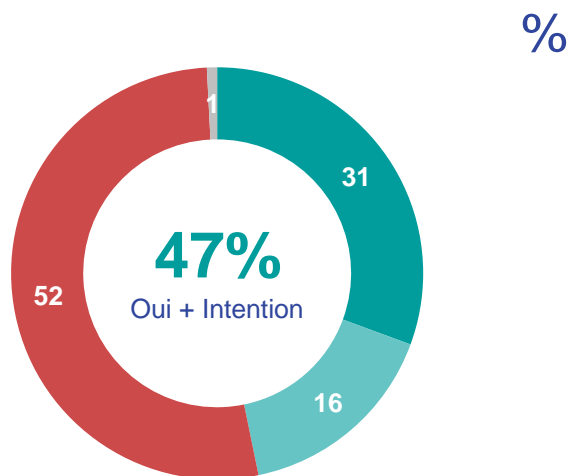




La crise Corona oblige également de nombreuses associations à **avoir recours à leurs réserves financières**, pour autant qu'elles en aient. **Un peu moins de la moitié (47%)** y a **déjà fait appel au moment de la réalisation de cette enquête**, ou a **encore l'intention de le faire**. La crise Corona laisse aussi des traces sur le bénévolat. Pour **1 association sur 3 (33%)** faisant appel à des bénévoles, leur nombre a diminué.

## IMPACT CRISE CORONA

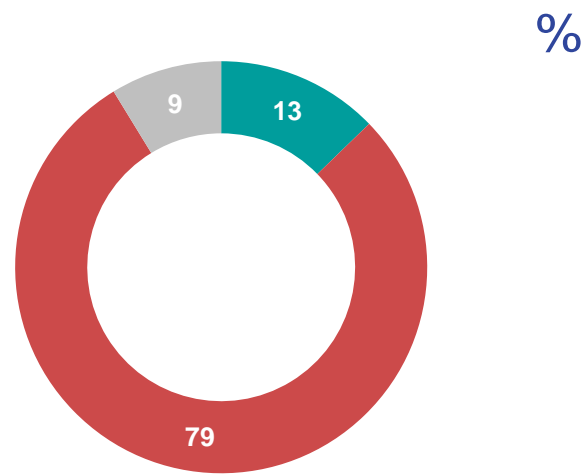
### A EU RECOURS AUX RÉSERVES



- Oui
- Pas encore, mais intention
- Non
- Je ne sais pas

Base : Associations avec des réserves financières (n=479)

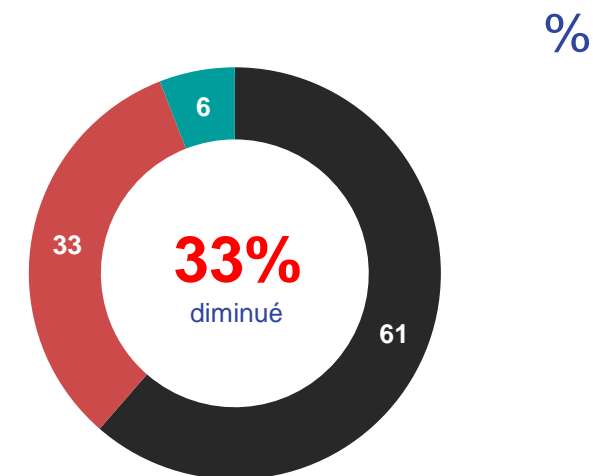
### INVESTISSEMENTS MOINS RISQUÉS



- Oui
- Non
- Je ne sais pas / pas d'application

Base : Associations qui disposent de capital (n=137)

### NOMBRE DE BÉNÉVOLES CHANGÉ



- Non, leur nombre n'a pas changé
- Oui, leur nombre a diminué
- Oui, leur nombre a augmenté

Base : Associations avec des bénévoles (n=582)

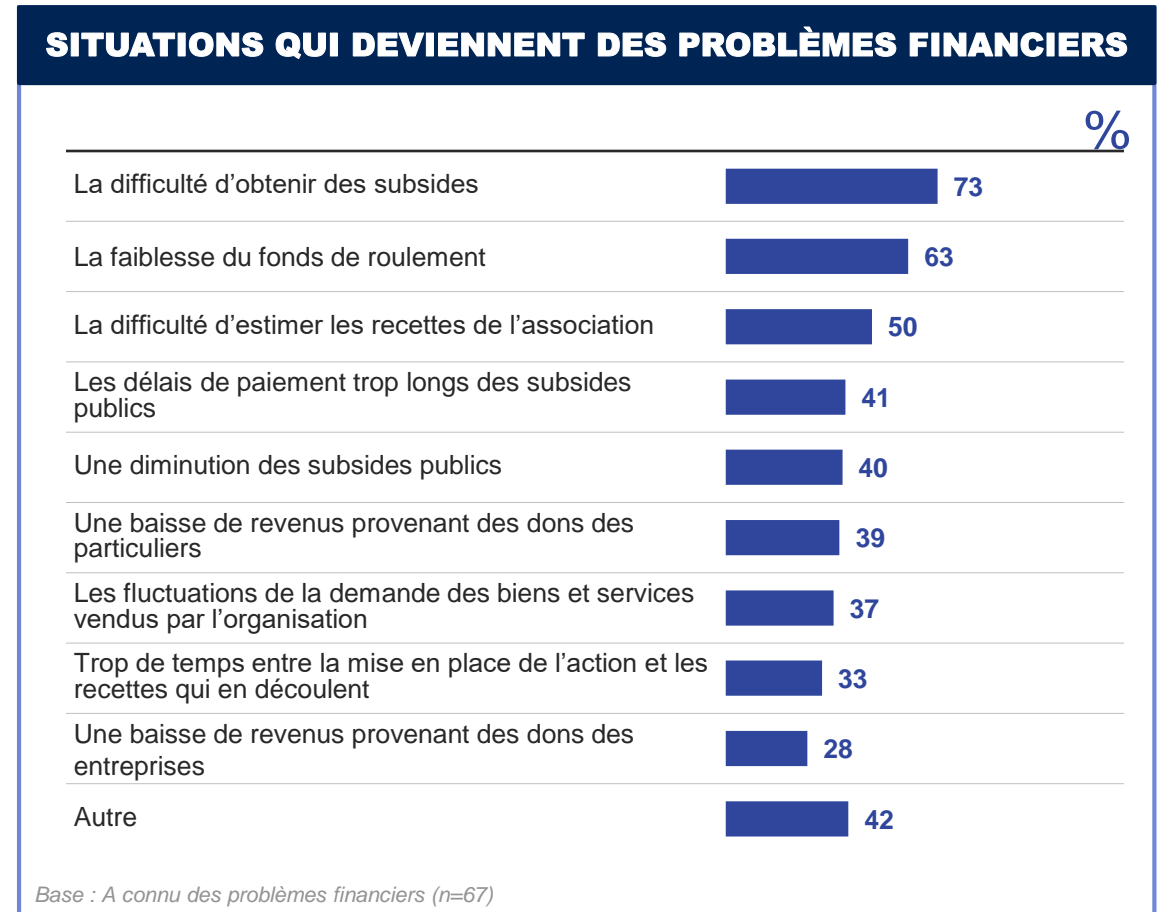
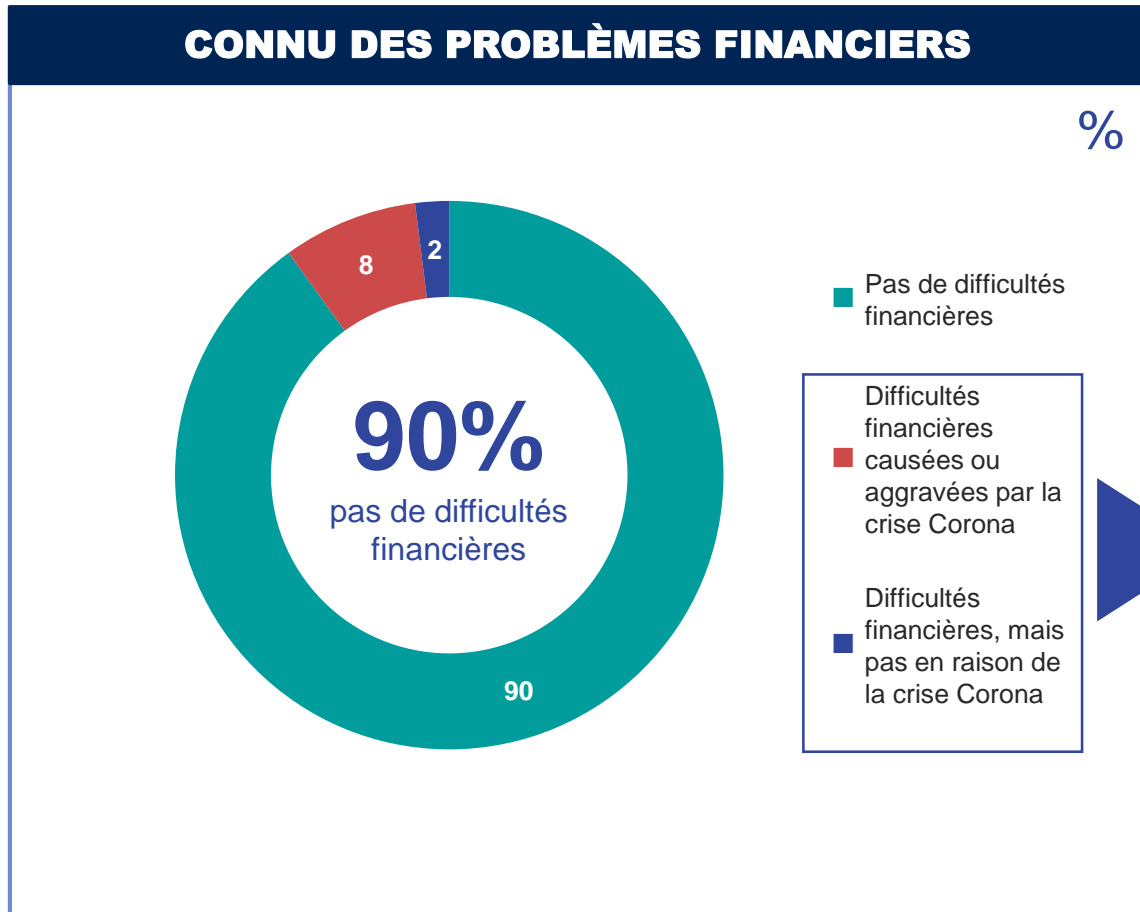
Les associations actives dans le secteur culturel/des loisirs ont le plus souvent eu recours/ ont le plus souvent l'intention d'avoir recours, à leurs réserves financières. Elles indiquent également plus souvent que les autres secteurs, que leur situation financière s'est dégradée (voir plus haut). L'impact sur le nombre de bénévoles semble relativement le plus important dans le secteur social.

## IMPACT DE LA CRISE CORONA

	TOTAL	LANGUE		SECTEUR					TAILLE DES ASSOCIATIONS		
		NL (A)	FR (B)	Social (C)	Santé (D)	Culture & loisirs (E)	Environnement, bien-être animal (F)	Coopération au développement (G)	Très grande (H)	Grande (I)	Petite (J)
<b>FAIT APPEL À DES RÉSERVES*</b>	(n=479)	(n=285)	(n=193)	(n=152)	(n=115)	(n=85)	(n=58)	(n=69)	(n=51)	(n=160)	(n=268)
Oui + intention	<b>47</b>	<b>46</b>	<b>48</b>	<b>39</b>	<b>51</b>	<b>58 CF</b>	<b>36</b>	<b>51</b>	<b>55</b>	<b>39</b>	<b>50 I</b>
<b>NOMBRE DE BÉNÉVOLES CHANGÉ***</b>	(n=582)	(n=319)	(n=263)	(n=172)	(n=138)	(n=110)	(n=68)	(n=95)	(n=48*)	(n=165)	(n=396)
Oui, diminué	<b>33</b>	<b>39 B</b>	<b>25</b>	<b>40 FG</b>	<b>37 G</b>	<b>34 G</b>	<b>24</b>	<b>17</b>	<b>43</b>	<b>40 J</b>	<b>28</b>

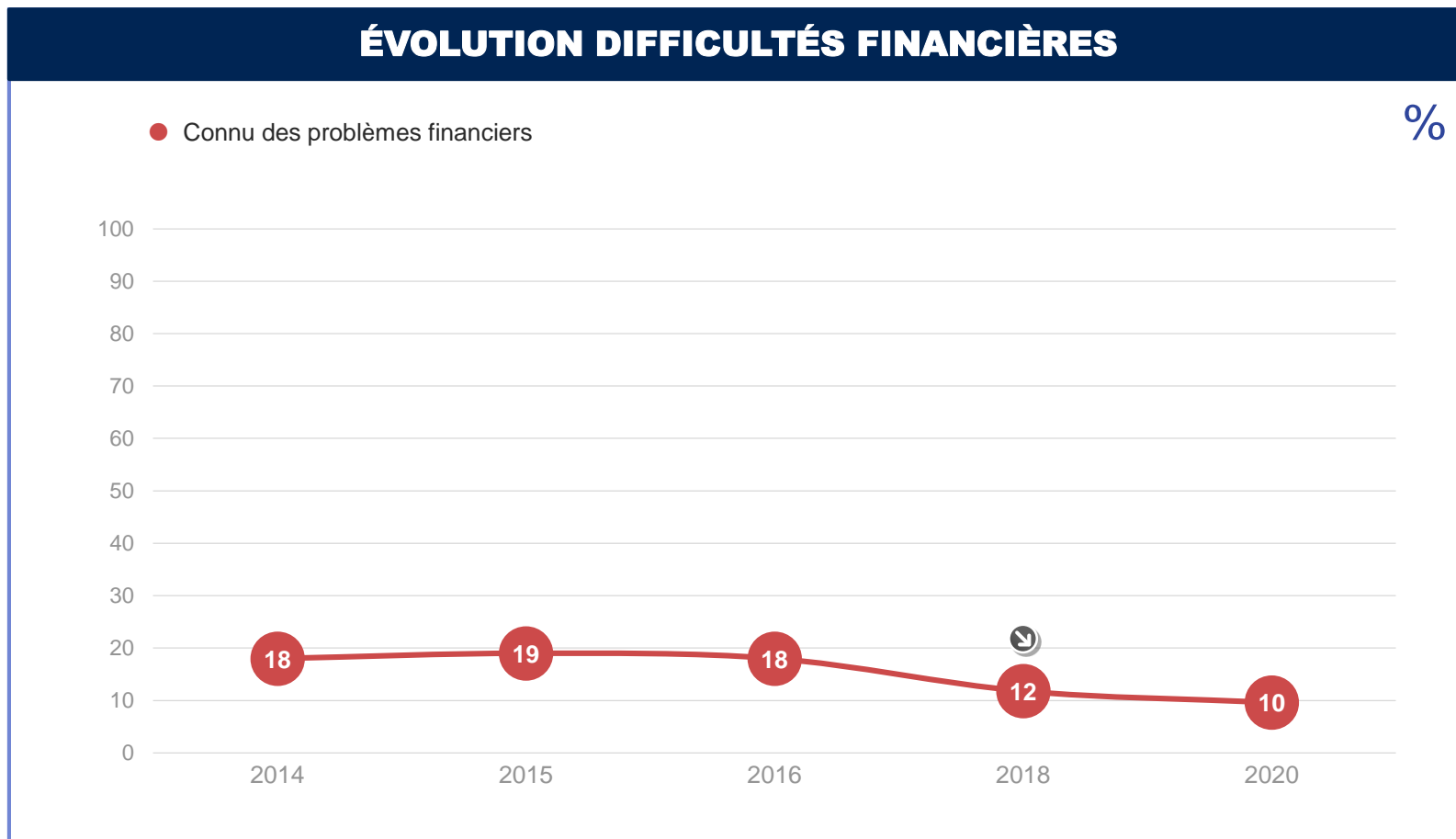
En dépit du fait qu'environ la moitié des associations a vu sa situation financière se dégrader au cours de l'année écoulée (voir plus haut), **les difficultés financières en tant que telles se font généralement attendre. Une association sur 10** déclare ne pas avoir pu respecter ses obligations de paiement une ou plusieurs fois au cours des 12 derniers mois, ce qui était **essentiellement lié à la crise Corona**. Ce sont **surtout les délais de paiement trop longs des subsides publics ou la difficulté d'obtenir des subsides**, qui sont à l'origine des problèmes financiers.

## DIFFICULTÉS FINANCIÈRES



La crise Corona en soi **n'a pas causé d'augmentation du nombre d'associations avec des difficultés financières** (c.-à-d. n'ont pas pu respecter leurs obligations de paiement au moins une fois). Leur nombre entre dans la lignée de 2018.

## DIFFICULTÉS FINANCIÈRES



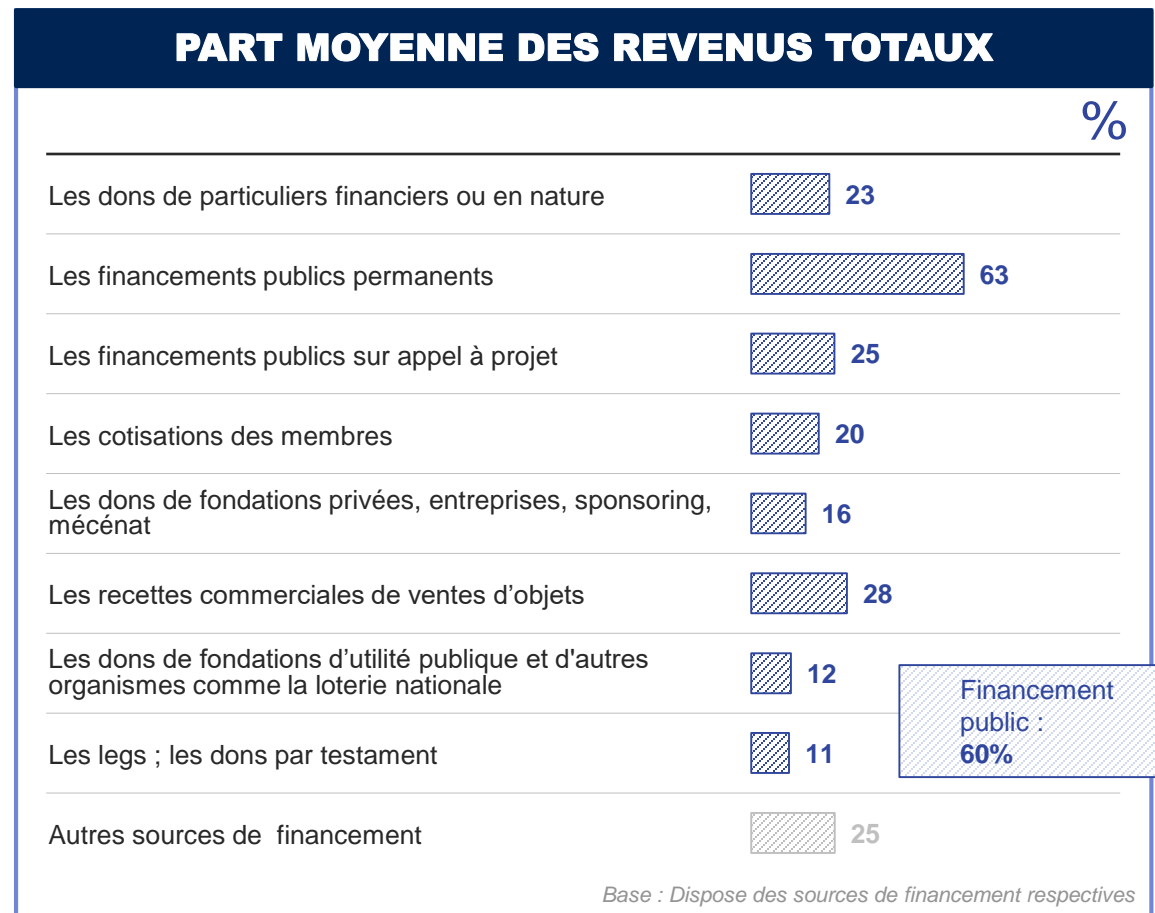
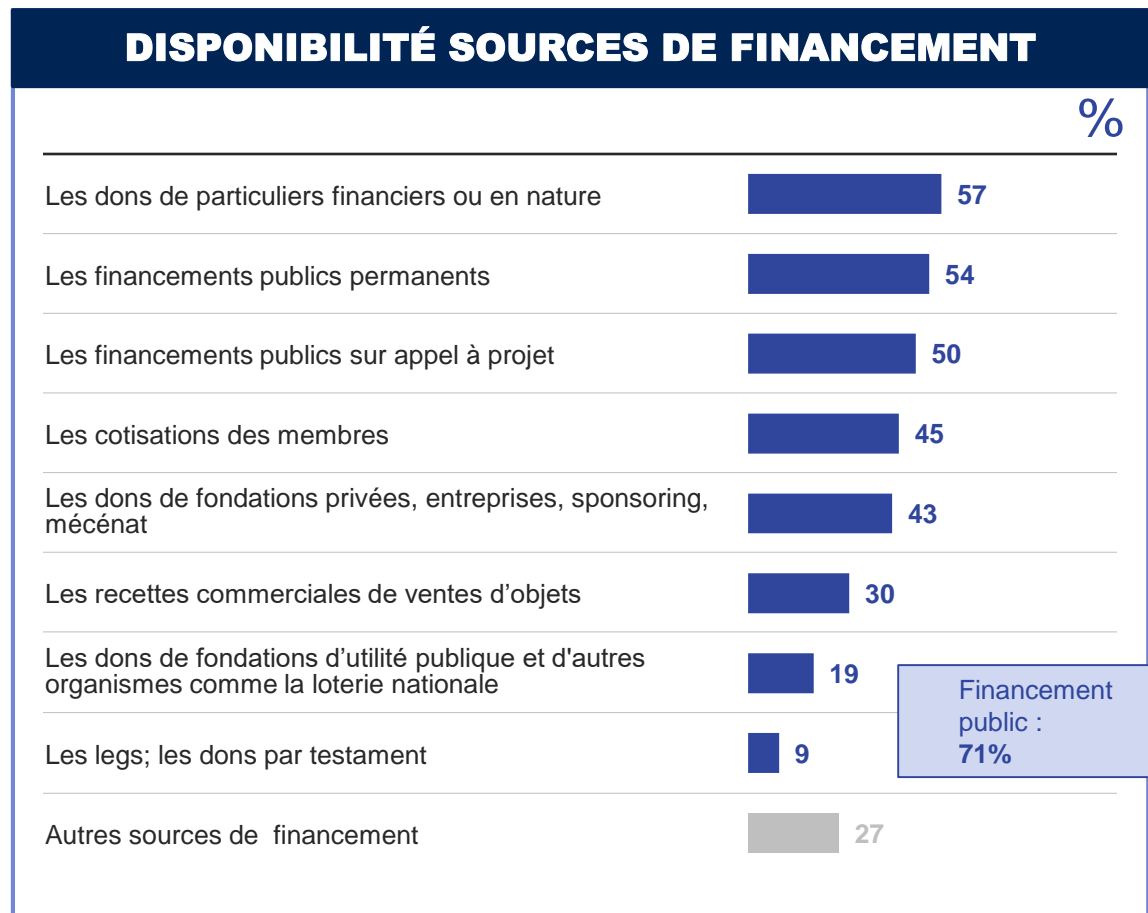
Les associations francophones dans le **sud du pays**, les associations actives dans le **secteur culturel et des loisirs**, et les **petites associations** rencontrent le plus souvent des problèmes financiers.

## PROBLÈMES FINANCIERS

	TOTAL (n=700)	LANGUE		SECTEUR					TAILLE DES ASSOCIATIONS		
		NL (n=350) – (A)	FR (n=350) – (B)	Social (n=220) – (C)	Santé (n=170) – (D)	Culture & loisirs (n=130) – (E)	Environnement, bien-être animal (n=80) – (F)	Coopération au développement (n=100) – (G)	Très grande (n=60) – (H)	Grande (n=220) – (I)	Petite (n=420) – (J)
<b>Problèmes financiers 12 derniers mois</b>	<b>10</b>	<b>6</b>	<b>13 A</b>	<b>12 D</b>	<b>4</b>	<b>17 DG</b>	<b>7</b>	<b>5</b>	<b>2</b>	<b>8</b>	<b>12 H</b>
Problèmes financiers suite à la crise Corona	<b>8</b>	<b>4</b>	<b>11 A</b>	<b>9 D</b>	<b>3</b>	<b>16 CDFG</b>	<b>6</b>	<b>5</b>	<b>2</b>	<b>5</b>	<b>10 HI</b>

**7 associations sur 10** ont pu avoir recours à un soutien public au cours de la dernière année, **soit via un financement permanent (54%) et/ou soit via un financement sur appel à projet (50%)**. Aucune autre **source de financement représente relativement une part aussi importante** des revenus totaux, que le financement public permanent. Pour les associations qui y font (ou qui peuvent y faire) appel, il **représente en moyenne pas moins de 63% des revenus totaux**.

## SOURCES DE FINANCEMENT



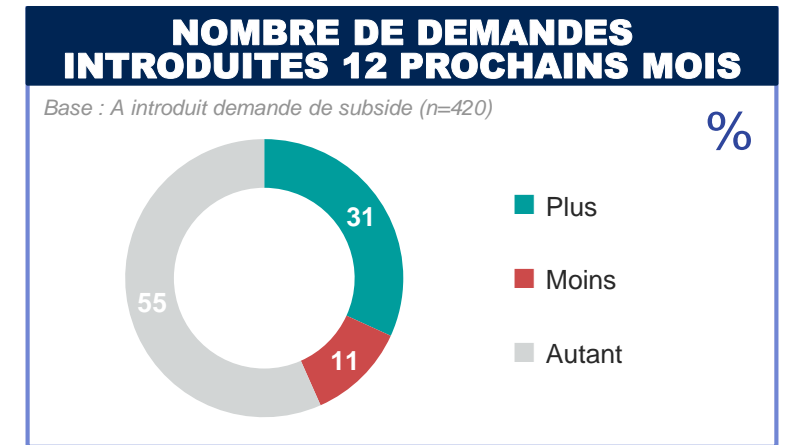
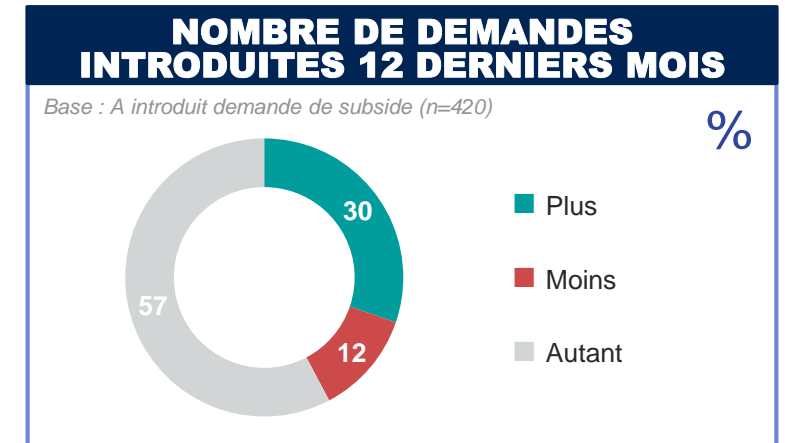
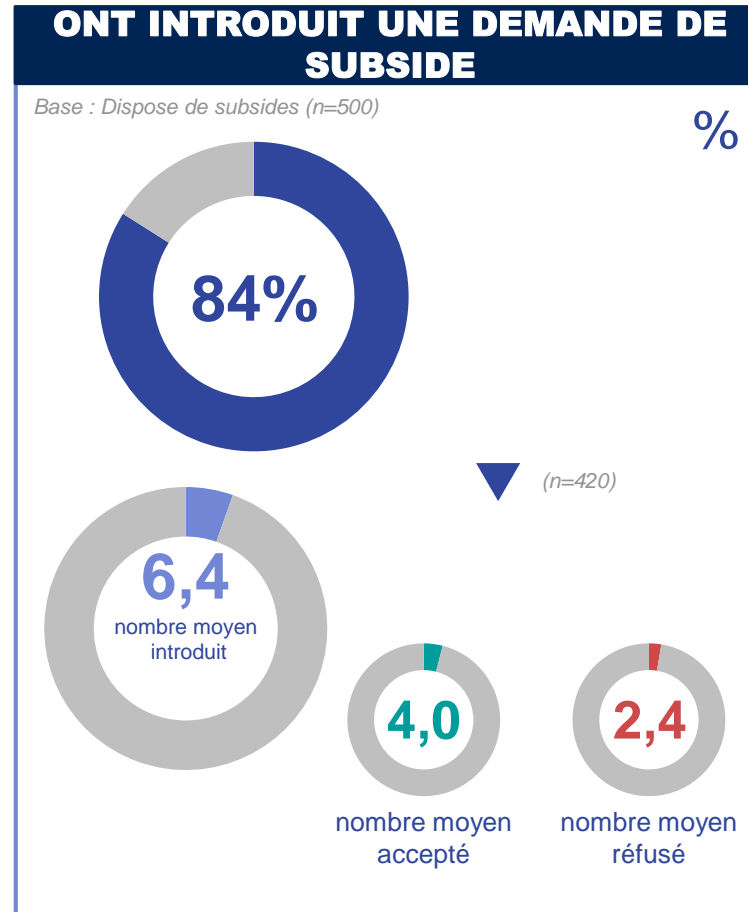
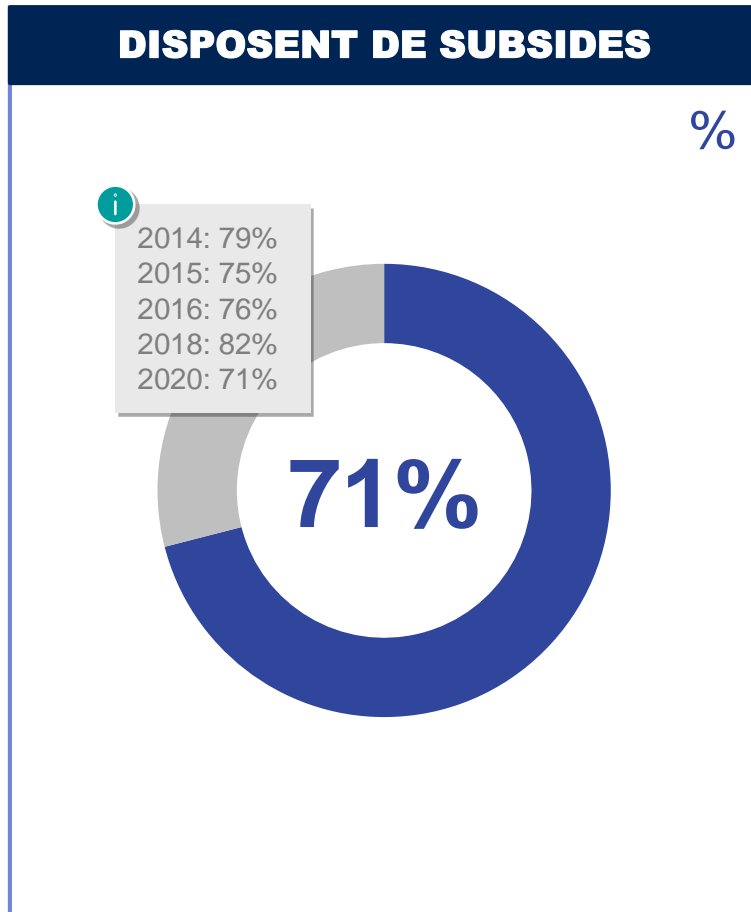
Les associations actives dans les domaines **environnement / bien-être animal et coopération au développement**, disposent le moins souvent de **subsides publics**. Ils font (ou doivent faire) relativement **plus souvent appel aux cotisations des membres et aux recettes commerciales**. Les très grandes et grandes associations peuvent, plus souvent que les petites associations, faire appel à des financements publics permanents.

## SOURCES DE FINANCEMENT

	TOTAL (n=700)	LANGUE		SECTEUR					TAILLE DES ASSOCIATIONS		
		NL (n=350) – (A)	FR (n=350) – (B)	Social (n=220) – (C)	Santé (n=170) – (D)	Culture & loisirs (n=130) – (E)	Environnement, bien-être animal (n=80) – (F)	Coopération au développement (n=100) – (G)	Très grande (n=60) – (H)	Grande (n=220) – (I)	Petite (n=420) – (J)
Les dons de particuliers financiers ou en nature	57	65 B	50	53 E	59 E	38	60 E	87 CDEF	50	49	63 I
<b>Financement public</b>	<b>71</b>	<b>73</b>	<b>70</b>	<b>77 FG</b>	<b>74 F</b>	<b>75 F</b>	<b>56</b>	<b>63</b>	97 J	93 J	56
Les financements publics permanents	54	55	52	66 EFG	60 FG	55 G	42 G	23	95 J	86 J	31
Les financements publics sur appel à projet	50	48	51	53	45	54	43	49	51	62 J	43
Les cotisations des membres	45	47	43	36	44	51 C	54 C	50 C	38	39	49 I
Les dons de fondations privées, entreprises, sponsoring, mécénat	43	53 B	32	45 E	48 E	25	38	53 E	41	47	40
Les recettes commerciales de ventes d'objets	30	37 B	23	28	22	31	37 D	40 D	32	29	30
Les dons de fondations d'utilité publique et d'autres organismes comme la loterie nationale	19	20	19	25 G	22 G	17	16	8	33 J	21	16
Les legs ; les dons par testament	9	10	8	12 E	13 E	3	7	7	17 J	14 J	6
Autres sources de financement	27	27	26	27	27	30 G	31	17	22	31	26

Les associations ayant introduit une demande de subside au cours des 12 derniers mois, l'ont fait **5 fois en moyenne**. Globalement un peu plus de **demandes ont été acceptées que refusées**. La majorité des associations (57%) estime que la **crise Corona n'a eu aucun impact sur leurs demandes initiales de subside, ni sur leurs futures demandes**, tandis que **30% estime que la crise a et va augmenter leur nombre de demandes de subside**.

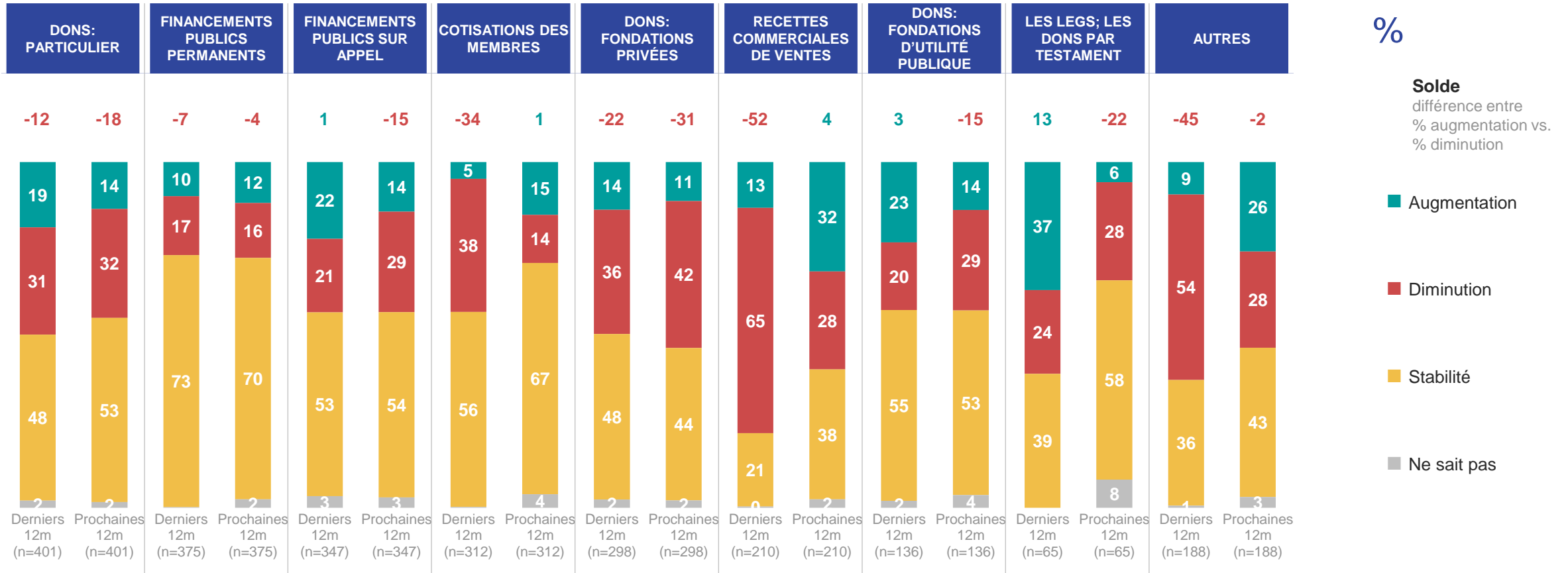
## FINANCEMENT PUBLIC





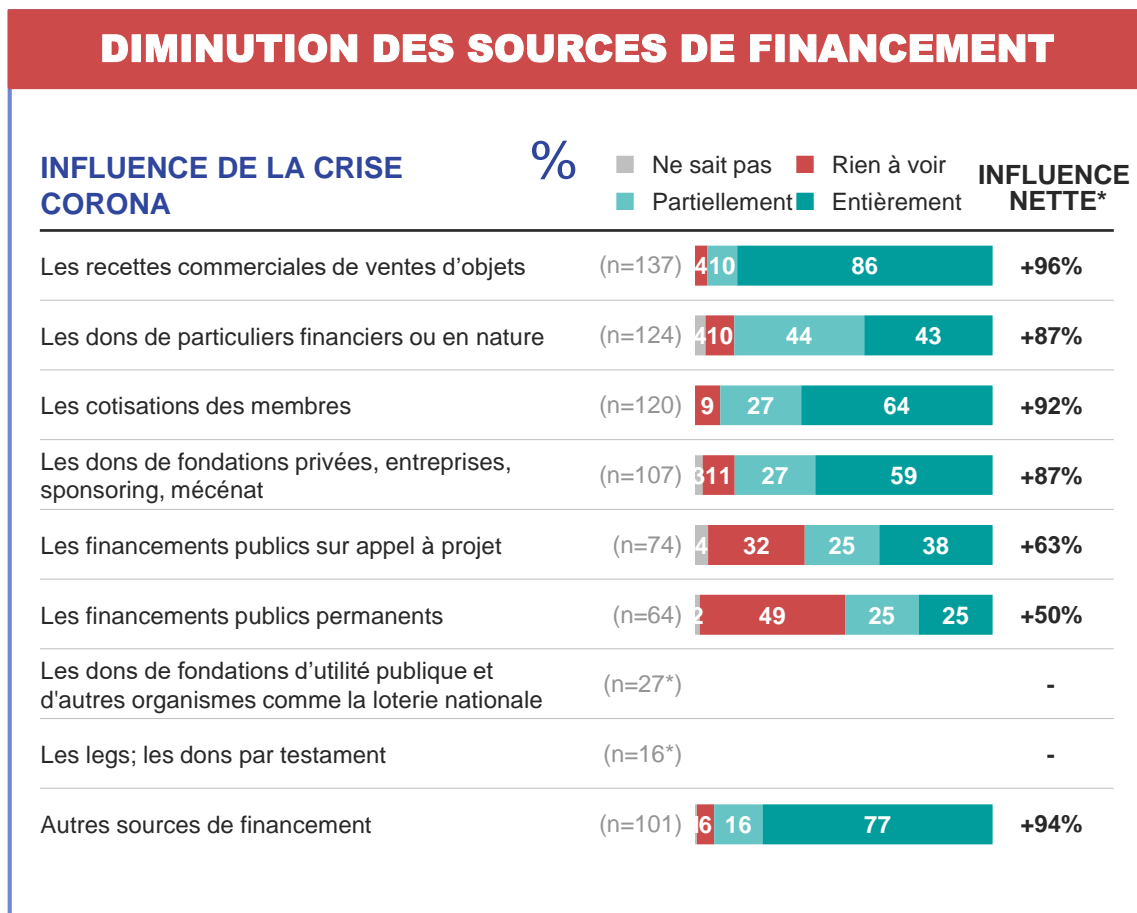
En ce qui concerne l'évolution des différentes sources de financement l'année écoulée, la situation n'est pas non plus très rose et la tendance négative au niveau de la situation financière (voir plus haut) se poursuit. Les cotisations des membres et les recettes commerciales sont notamment sujettes à l'évolution la plus négative. En ce qui concerne les 12 prochains mois aussi, les prévisions restent plutôt sombres. Un rebond est attendu pour les cotisations des membres et les recettes commerciales, mais on anticipe une détérioration pour les subsides sur appel à projet et les dons (en tout genre)

## ÉVOLUTION DES SOURCES DE FINANCEMENT – PASSÉ / AVENIR 2020



Il ne faut pas chercher la **cause de cette/ces évolution(s) négative(s)** très loin. La **crise Corona est clairement pointée du doigt**, un peu moins toutefois lorsqu'il s'agit de subsides.

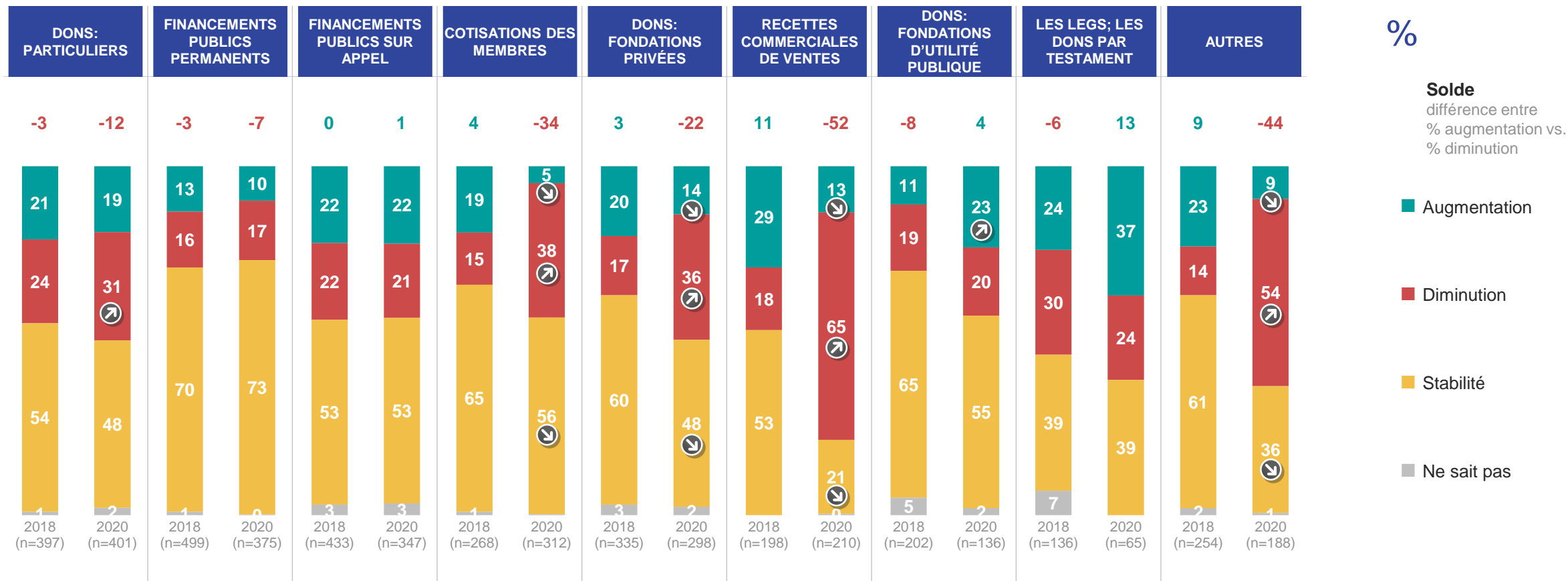
## IMPACT DE LA CRISE CORONA SUR LES SOURCES DE FINANCEMENT



**\*Petit échantillon !**

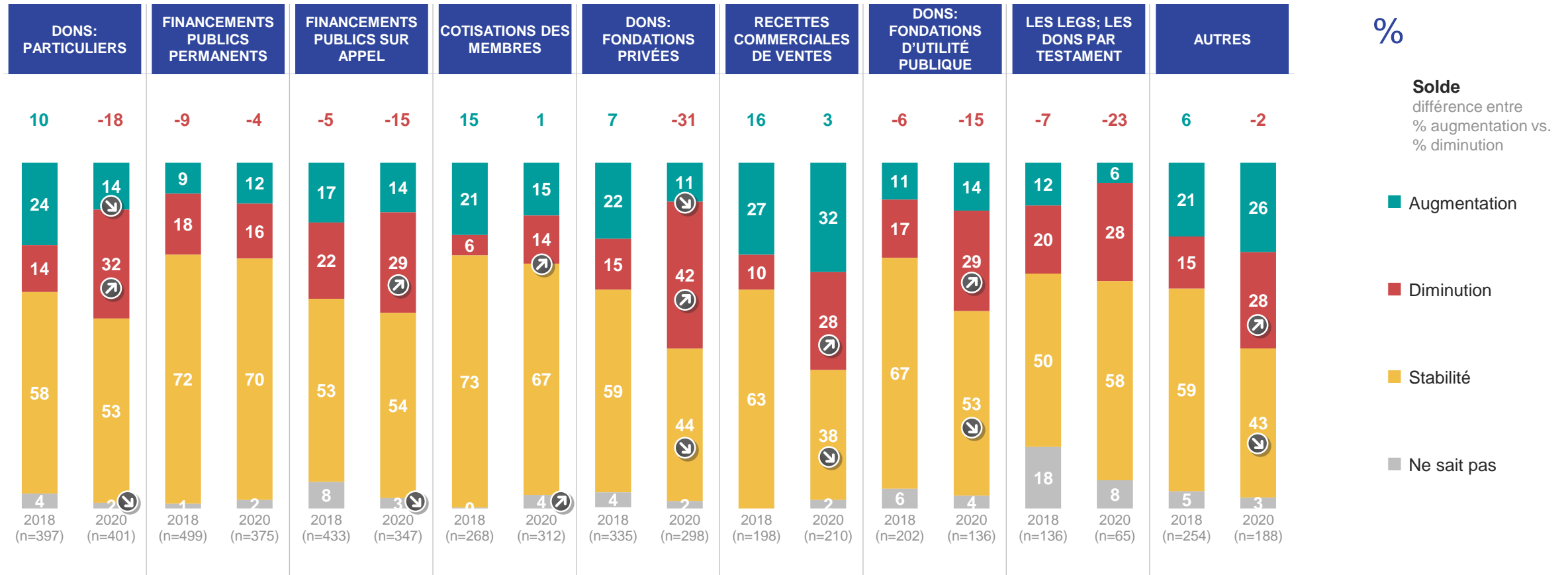
Si nous comparons l'évolution de l'année écoulée avec celle de 2018, il est à nouveau évident que 2020 est loin d'être une année normale. L'évolution des sources de financement est essentiellement clairement négative. Seuls les dons des fondations d'utilité publiques montrent une nette amélioration par rapport à 2018.

## SOURCES DE FINANCEMENT – SITUATION 12 DERNIERS MOIS 2018 VS 2020



En ce qui concerne l'évolution des sources de financement à l'avenir aussi, les avis sont généralement moins optimistes qu'en 2018.

## SOURCES DE FINANCEMENT – SITUATION 12 PROCHAINS MOIS 2018 VS 2020



# IMPACT ORGANISATIONNEL DE LA CRISE CORONA

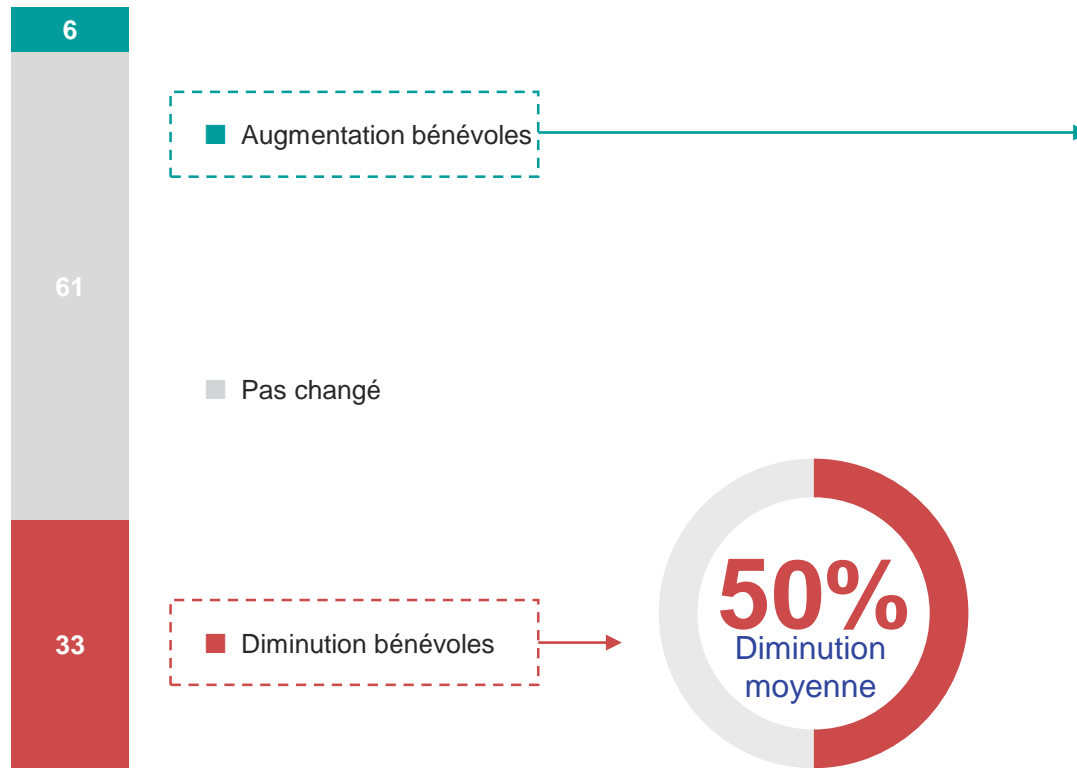
b

## 2.2. Impact crise Corona

La diminution du nombre de bénévoles pour un tiers des associations, semble en plus **très substantielle**. Ces associations déclarent devoir se débrouiller en moyenne avec la moitié (50%) des bénévoles en moins depuis l'apparition de la crise Corona.

## IMPACT DE LA CRISE CORONA SUR LE NOMBRE DE BÉNÉVOLES

### VARIATION DU NOMBRE DE BÉNÉVOLES



### Pensez-vous que ces nouveaux bénévoles resteront actifs au sein de votre association ?

Base : constatent une augmentation du nombre de bénévoles (n=34\*)

Nombre de répondants

Oui, pendant quelques mois	n=19
Oui, pendant longtemps également quand la crise Corona sera terminée	n=11
Non	n=2
Je ne sais pas	2

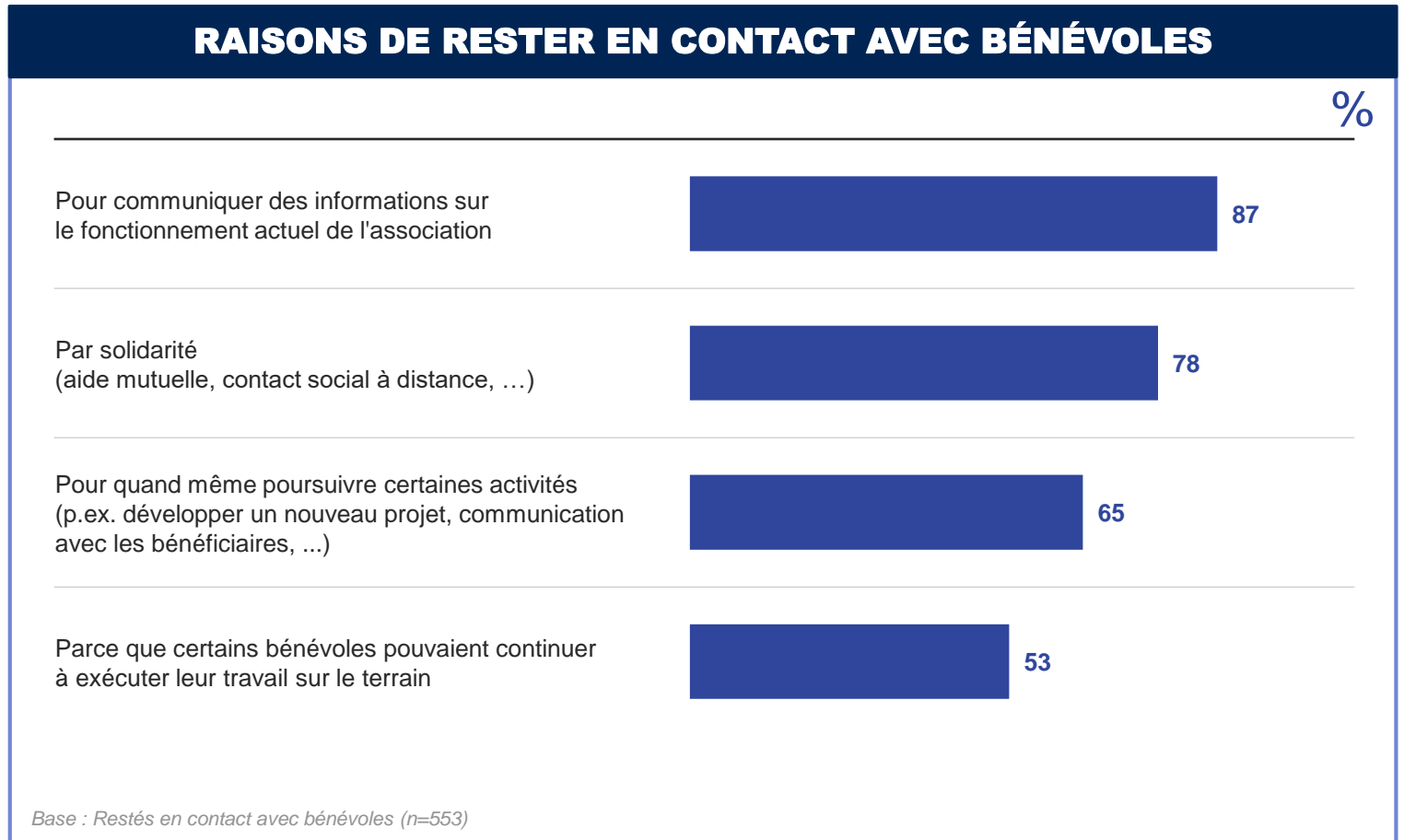
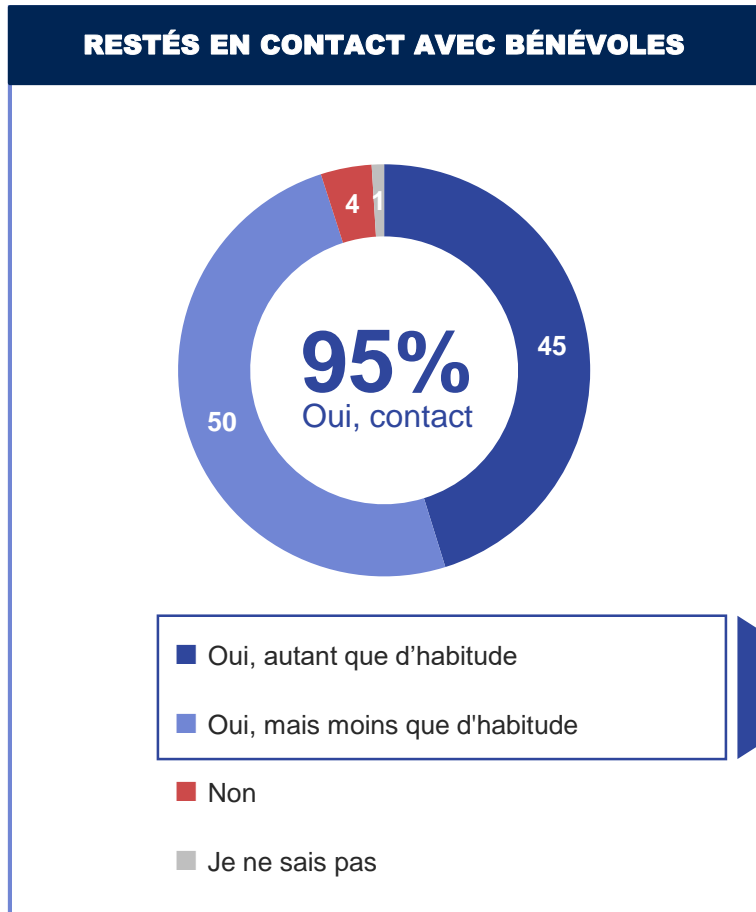
La diminution du nombre de bénévoles est le plus substantielle dans le secteur social. De plus, le nombre de bénévoles a plus souvent diminué dans les (très) grandes associations que dans les petites.

## IMPACT CRISE CORONA

	TOTAL	LANGUE		SECTEUR				TAILLE DES ASSOCIATIONS			
		NL (A)	FR (B)	Social (C)	Santé (D)	Culture & loisirs (E)	Environnement, bien-être animal (F)	Coopération au développement (G)	Très grande (H)	Grande (I)	Petite (J)
	(n=582)	(n=319)	(n=263)	(n=172)	(n=138)	(n=110)	(n=68)	(n=95)	(n=48*)	(n=165)	(n=396)
<b># BÉNÉVOLES CHANGÉ**</b>											
Oui, diminué	<b>33</b>	<b>39 B</b>	<b>25</b>	<b>40 FG</b>	<b>37 G</b>	<b>34 G</b>	<b>24</b>	<b>17</b>	<b>43</b>	<b>40 J</b>	<b>28</b>

La grande majorité des associations (95%) qui travaillent avec des bénévoles ont effectivement fait des efforts pour entretenir le contact avec ceux-ci depuis l'apparition de la crise Corona. 45% des associations ont pu garder le même niveau de contacts avec les bénévoles, tandis que 50% ont eu moins de contacts que d'habitude. La principale raison de rester en contact était de loin l'échange d'informations.

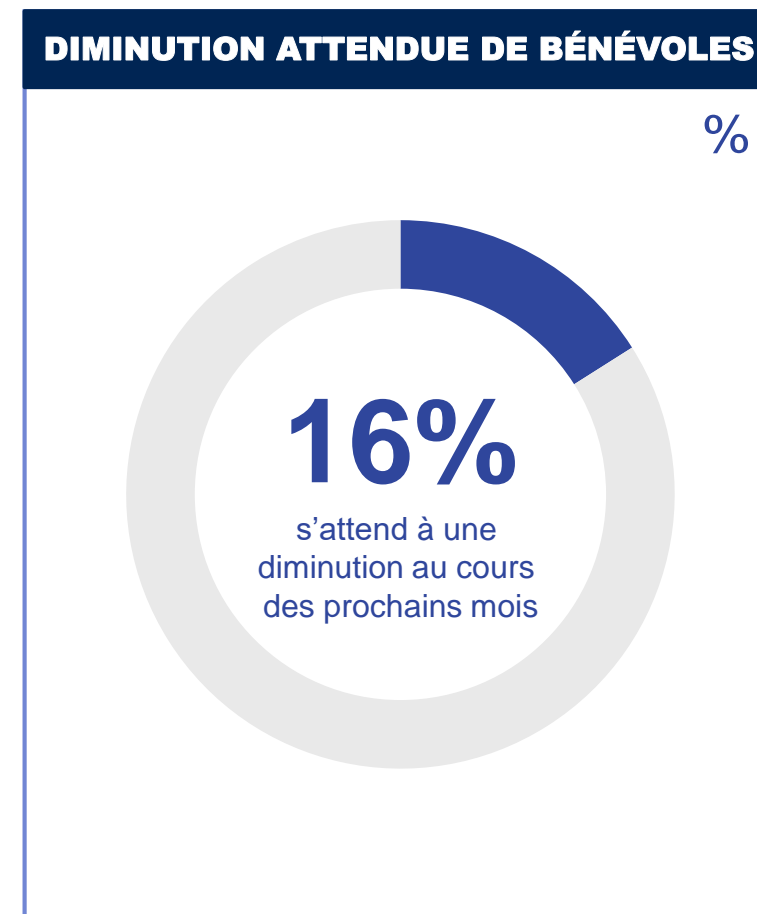
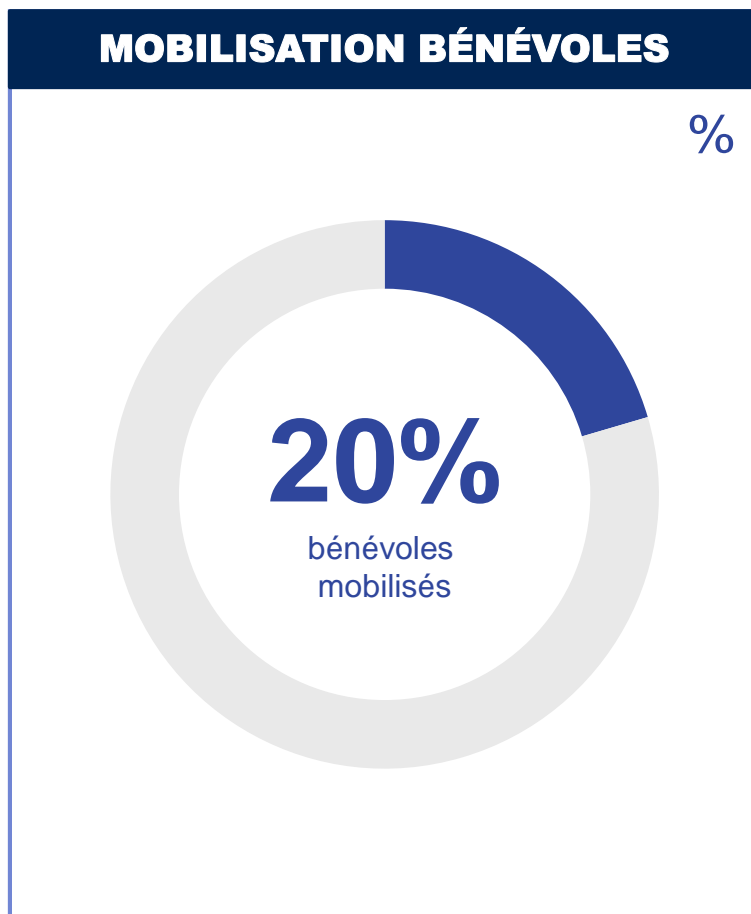
## CONTACT AVEC BÉNÉVOLES





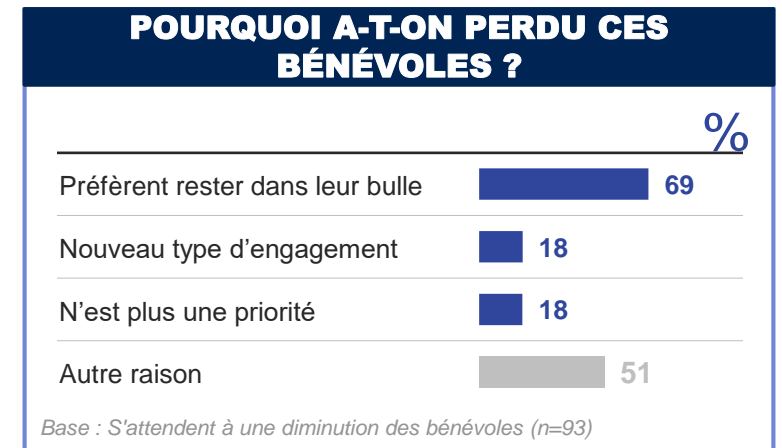
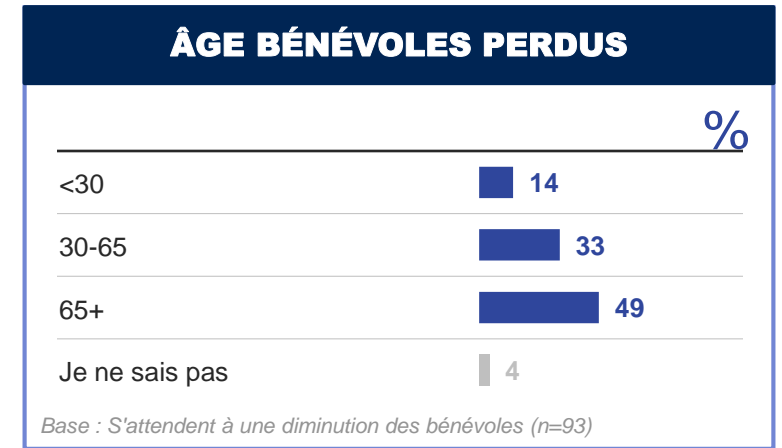
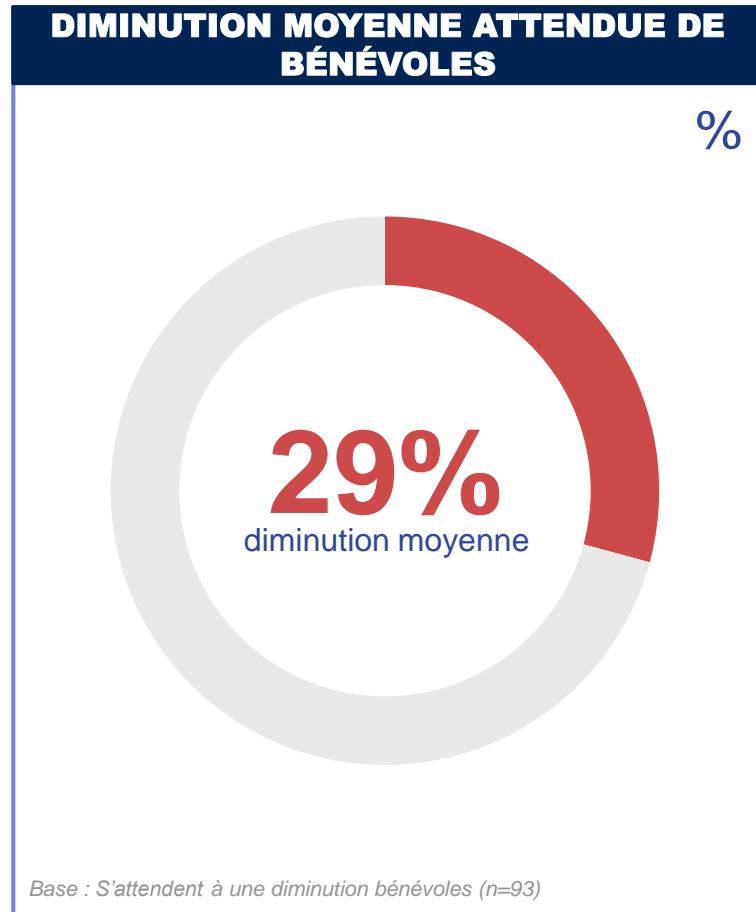
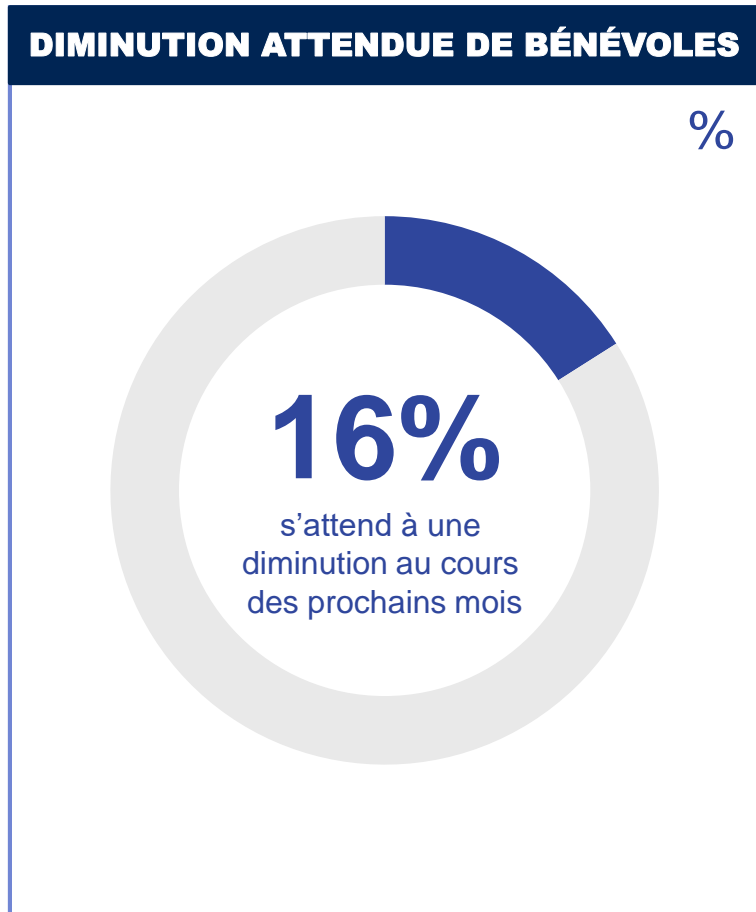
À la suite de la crise Corona, **1 association sur 5** avec des bénévoles (20%) a **mobilisé des bénévoles spécifiquement pour entretenir les liens avec ses membres/bénéficiaires**. Pour le même nombre (20%) des bénévoles se sont engagés dans des activités qui ne font pas partie du fonctionnement ordinaire de l'association. **16% prévoit encore une diminution du nombre de bénévoles** à la suite de la crise Corona.

## IMPACT DE LA CRISE CORONA SUR LE FONCTIONNEMENT / NOMBRE DE BÉNÉVOLES



Lorsqu'on prévoit une **diminution du nombre de bénévoles** ce sera **d'1/3 (29%)** en moyenne. On pense que **ce seront essentiellement les bénévoles dans la tranche d'âges 65+ qui décrocheront**. Et ce, notamment parce qu'étant donné **leur âge ils appartiennent à un groupe à risque** et, par conséquent, ils préfèrent rester dans leur bulle sociale.

## IMPACT DE LA CRISE CORONA SUR LE FONCTIONNEMENT / NOMBRE DE BÉNÉVOLES



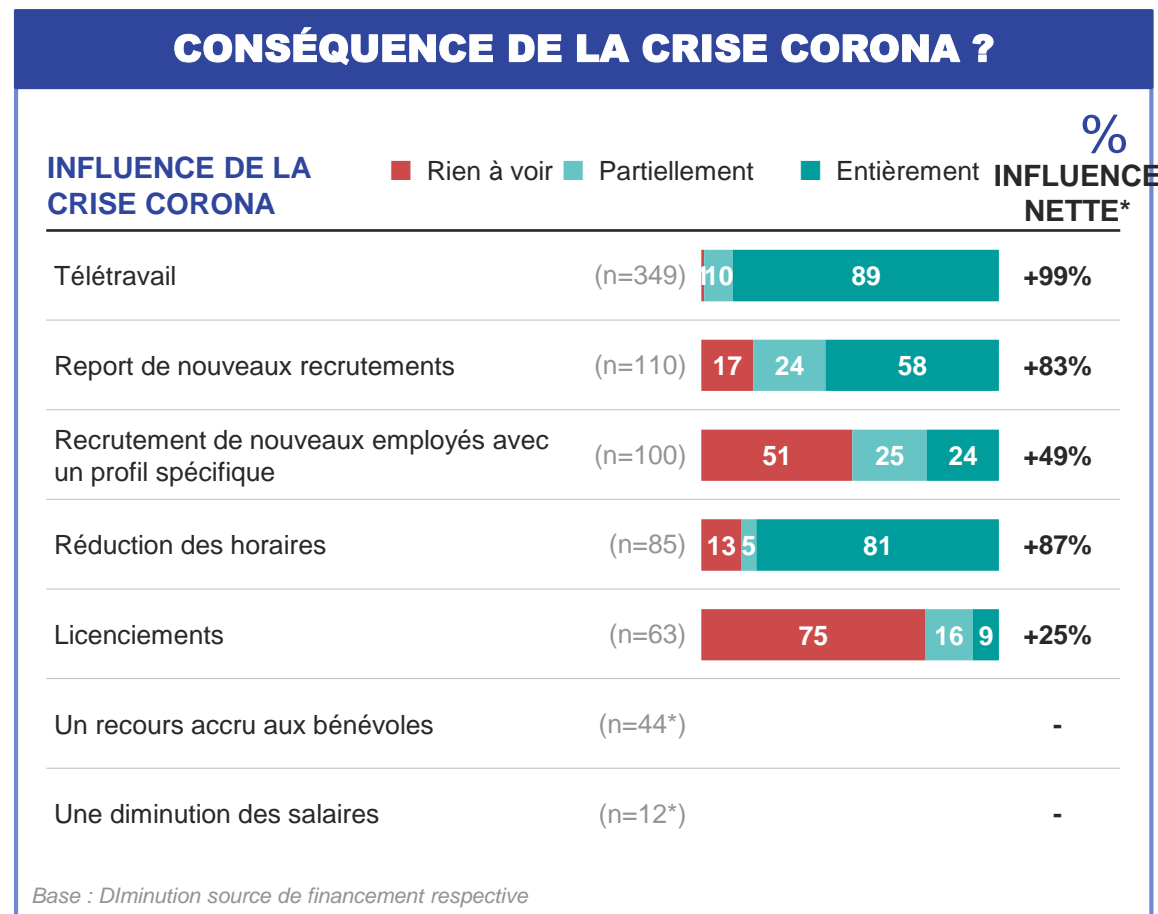
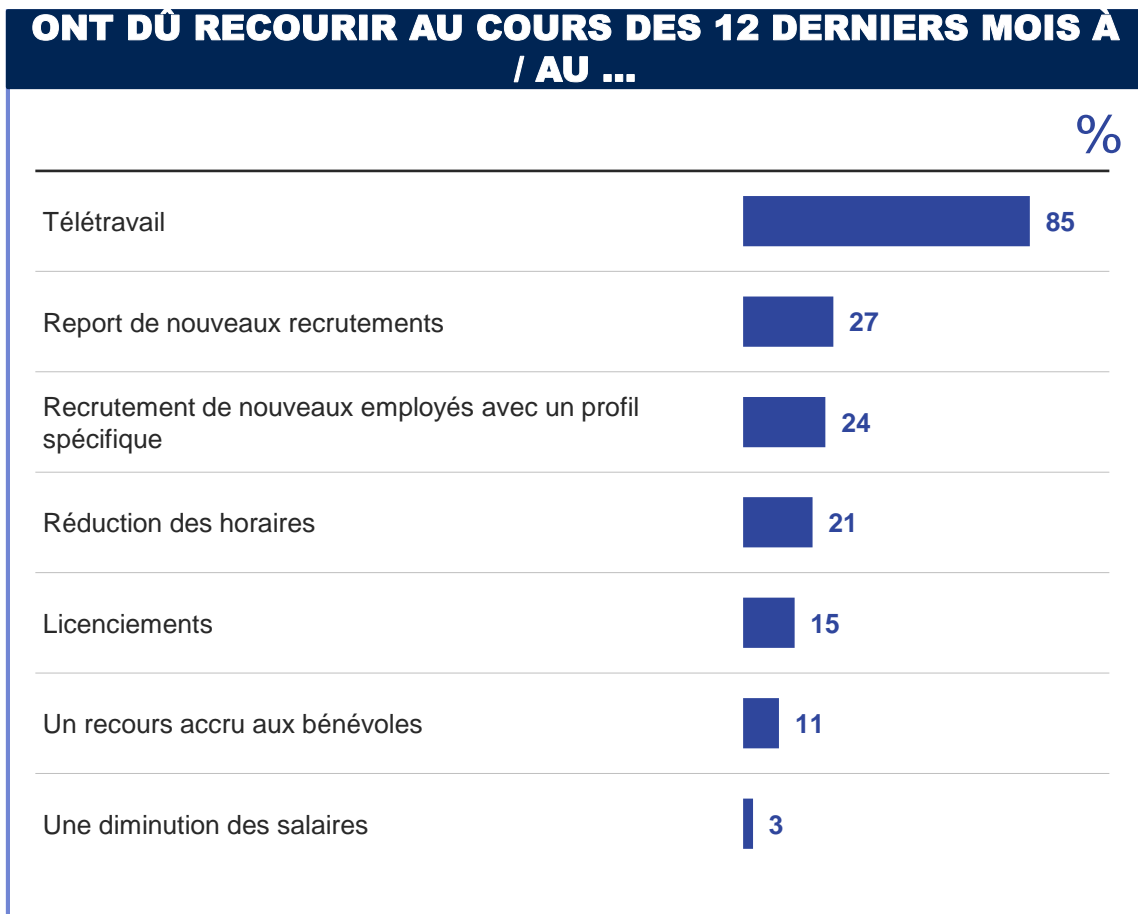
C'est surtout le secteur social qui a mobilisé des bénévoles pour entretenir les liens avec les membres/bénéficiaires et il misait le plus souvent sur des activités alternatives et des personnes concernées. Dans ce secteur on prévoit aussi plus qu'ailleurs une diminution du nombre de bénévoles.

## IMPACT DE LA CRISE CORONA SUR LE FONCTIONNEMENT / NOMBRE DE BÉNÉVOLES

	TOTAL	LANGUE		SECTEUR					TAILLE DES ASSOCIATIONS		
	(n=582)	NL (n=319) – (A)	FR (n=263) – (B)	Social (n=172) – (C)	Santé (n=138) – (D)	Culture & loisirs (n=110) – (E)	Environnement, bien-être animal (n=68) – (F)	Coopération au développement (n=95) – (G)	Très grande (n=48*) – (H)	Grande (n=165) – (I)	Petite (n=369) – (J)
<b>MOBILISATION BÉNÉVOLES</b>											
Oui	20	23	17	26 G	20	19	19	14	6	21 H	22 H
<b>ACTIVITÉS ALTERNATIVES</b>											
Oui	20	21	20	29 DFG	15	21	15	16	23	17	21
<b>ATTEND DIMINUTION BÉNÉVOLES</b>											
Oui	16	18	14	22 DF	12 F	20 F	2	17	22	17	15

Tout comme les entreprises, suite à la crise Corona, le secteur associatif est aussi passé **massivement au télétravail** (85%). En outre, de nouveaux **recrutements ont été reportés** dans une moindre mesure (27%) et on est passé à une **réduction des horaires** (21%). Les recrutements de nouveaux employés avec un profil spécifique (24%), étaient moins souvent une conséquence de la crise Corona. Il en va de même pour les licenciements (15%).

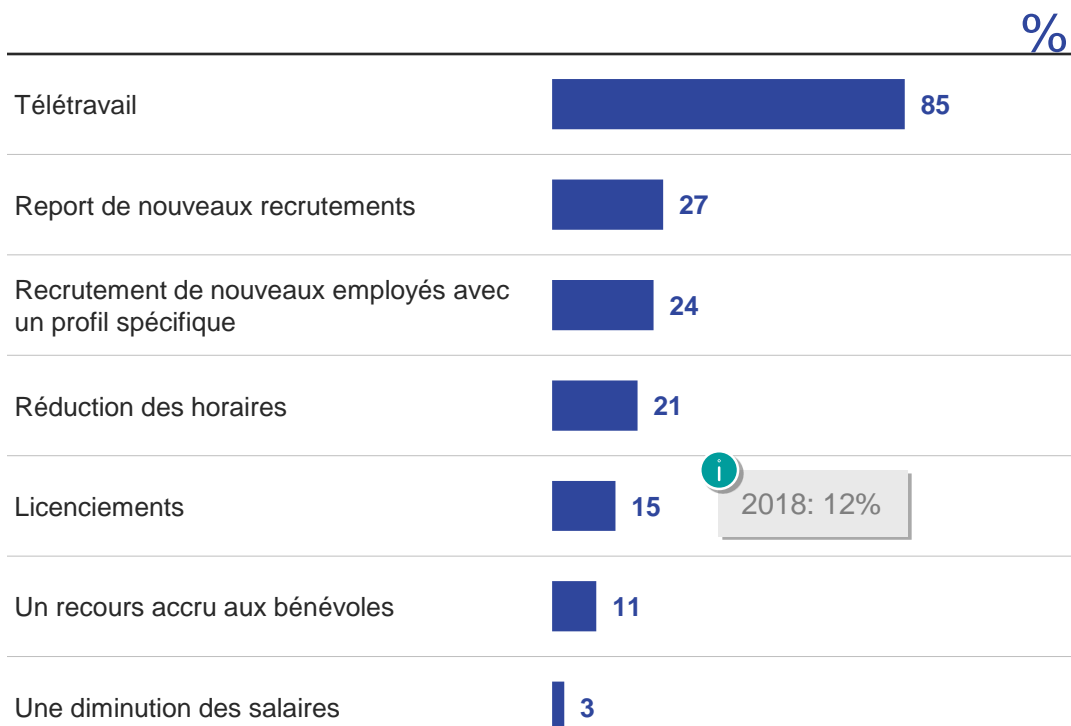
## IMPACT RESSOURCES HUMAINES



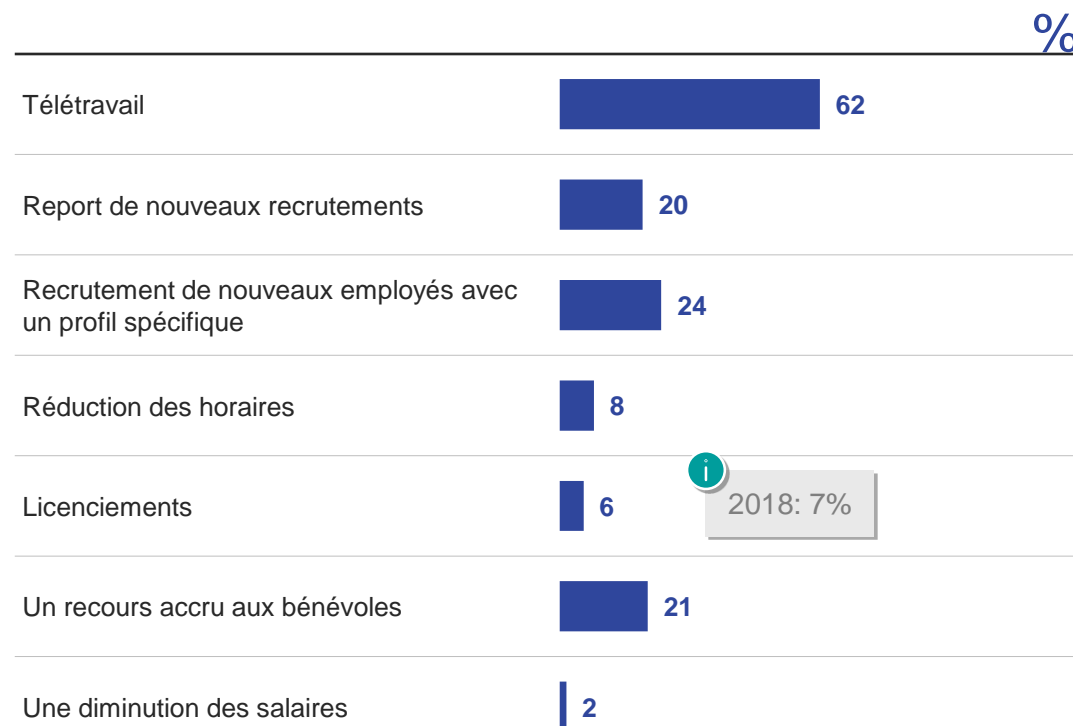
On prévoit que les **décisions prises concernant le personnel seront maintenues encore un moment au cours des 12 prochains mois** (dans une moindre mesure ou pas). **Le recours aux bénévoles augmenterait.**

## IMPACT RESSOURCES HUMAINES

### ONT DÛ RECOURIR AU COURS DES 12 DERNIERS MOIS À ...

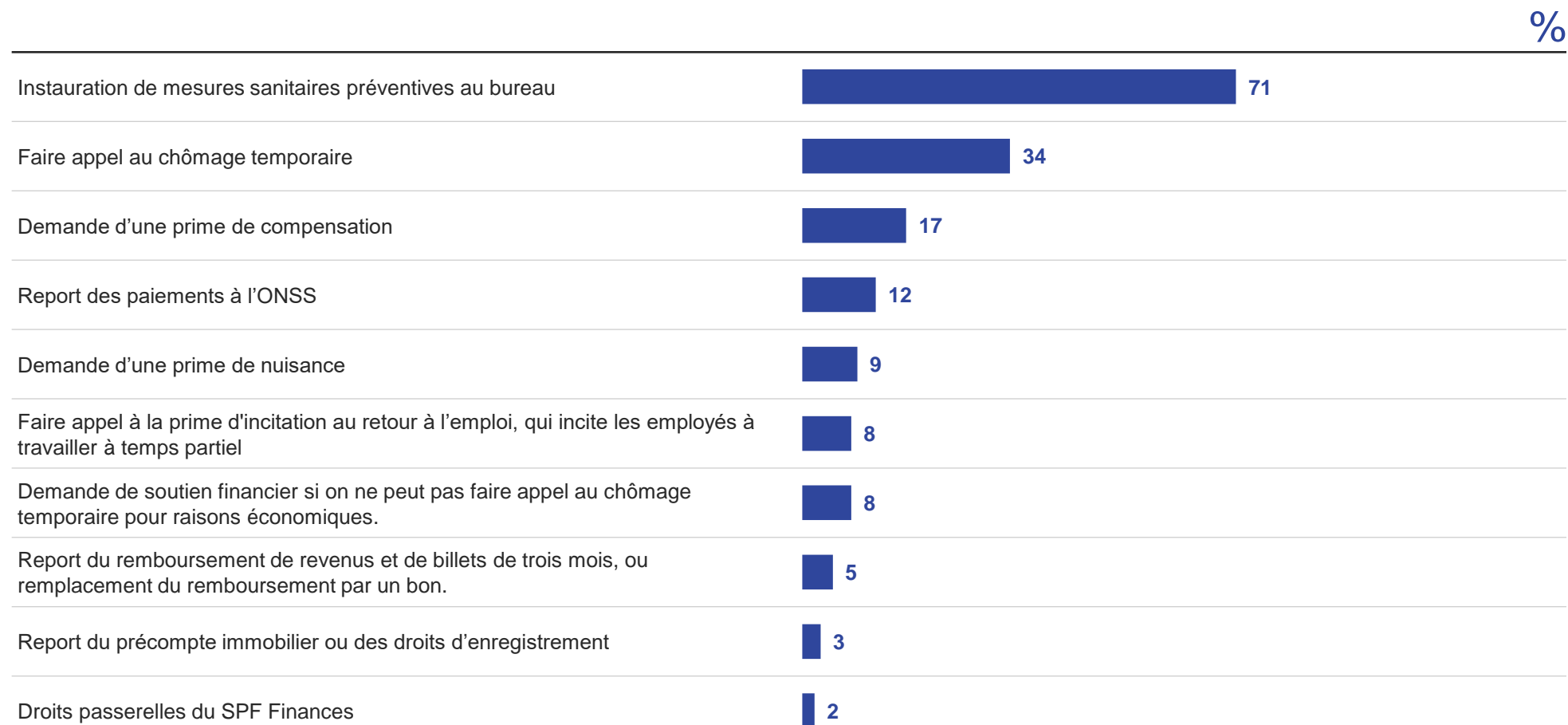


### PRÉVOIENT DE RECOURIR AU COURS DES 12 PROCHAINS MOIS À...



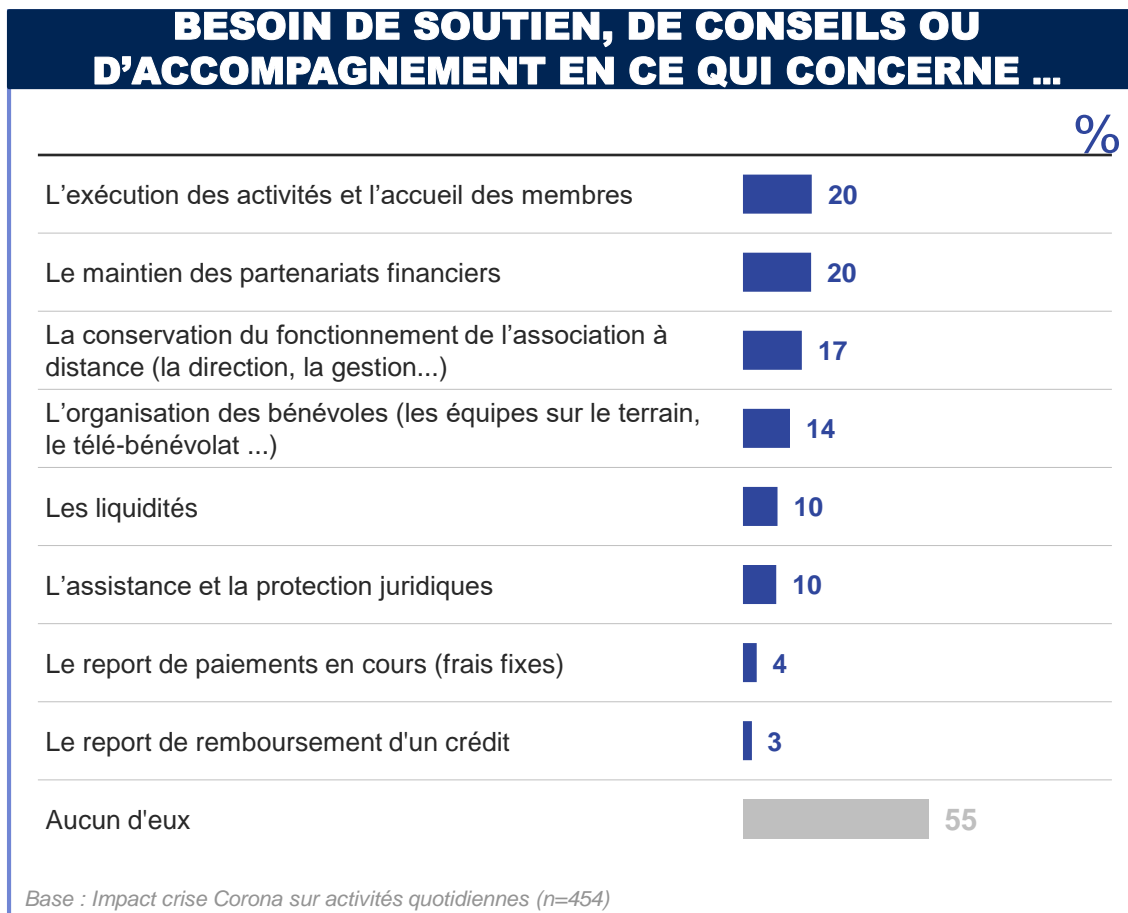
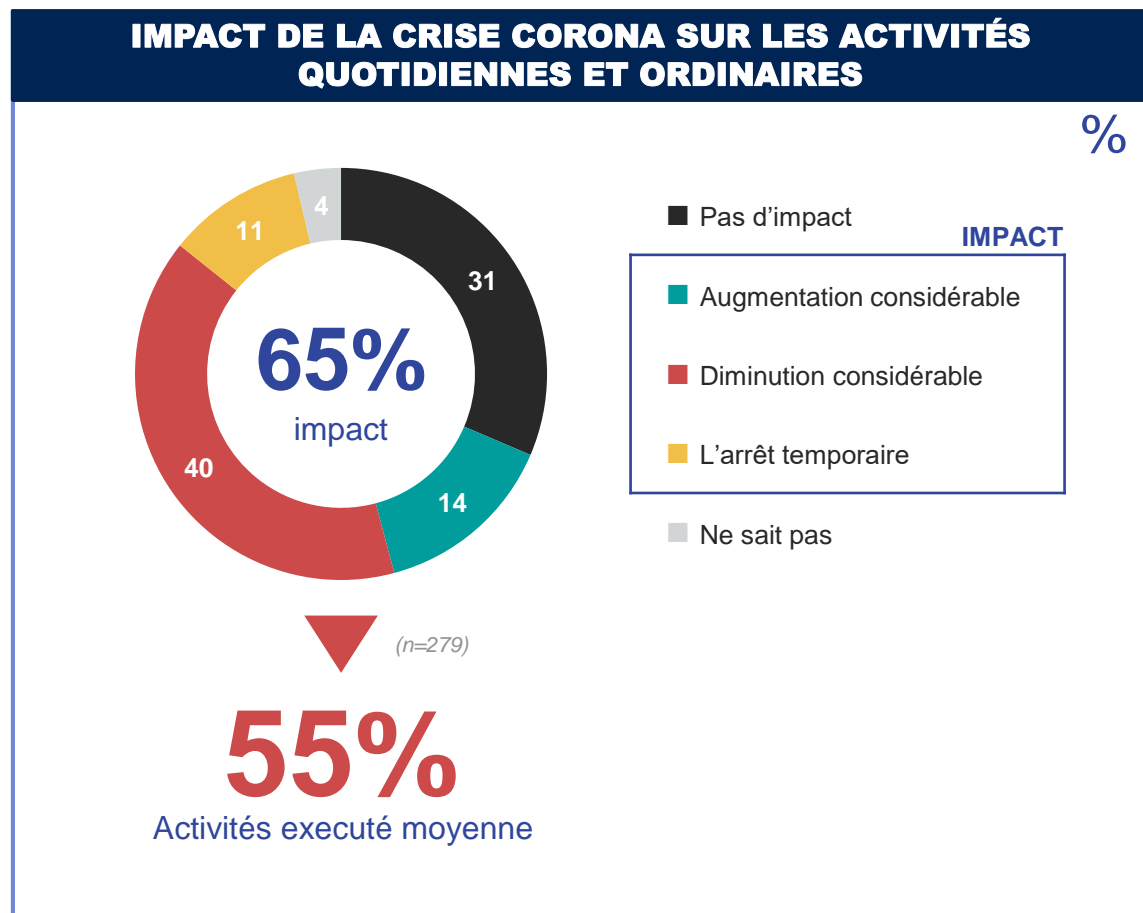
En ce qui concerne les mesures publiques, 'l'instauration de mesures sanitaires préventives au bureau' est de loin la mesure la plus populaire, suivie à distance par 'faire appel au chômage temporaire' et 'la demande d'une prime de compensation'.

## MESURES PUBLIQUES



**Pour environ 2/3 des associations (65%) la crise Corona a un impact** sur le fonctionnement quotidien et ordinaire des activités. **Pour la moitié des associations**, l'impact est négatif et a mené à une diminution considérable des activités quotidiennes et ordinaires (pour 40% des associations), voir à l'arrêt temporaire (10% des associations). Les associations qui ont diminué leur activités exécutaient en moyenne **un peu plus de la moitié du fonctionnement normal (55%)**. **45% des associations déclarent aussi avoir besoin de soutien, de conseils et d'accompagnement, notamment pour l'exécution des activités et l'accueil des membres, ainsi que pour le maintien des partenariats financiers.**

## IMPACT SUR LES ACTIVITÉS QUOTIDIENNES / ORDINAIRES



La crise du Corona a eu un impact considérable dans la plupart des secteurs. 2/3 des associations dans le secteur culturel/des loisirs et de la coopération au développement ont subi une diminution considérable voir un arrêt des activités. L'impact sur les associations actives dans le secteur social de la santé a été plus varié, près d'une sur cinq ont augmenté considérablement leurs activités, tandis que plus d'un tiers ont diminué ou arrêté leurs activités.

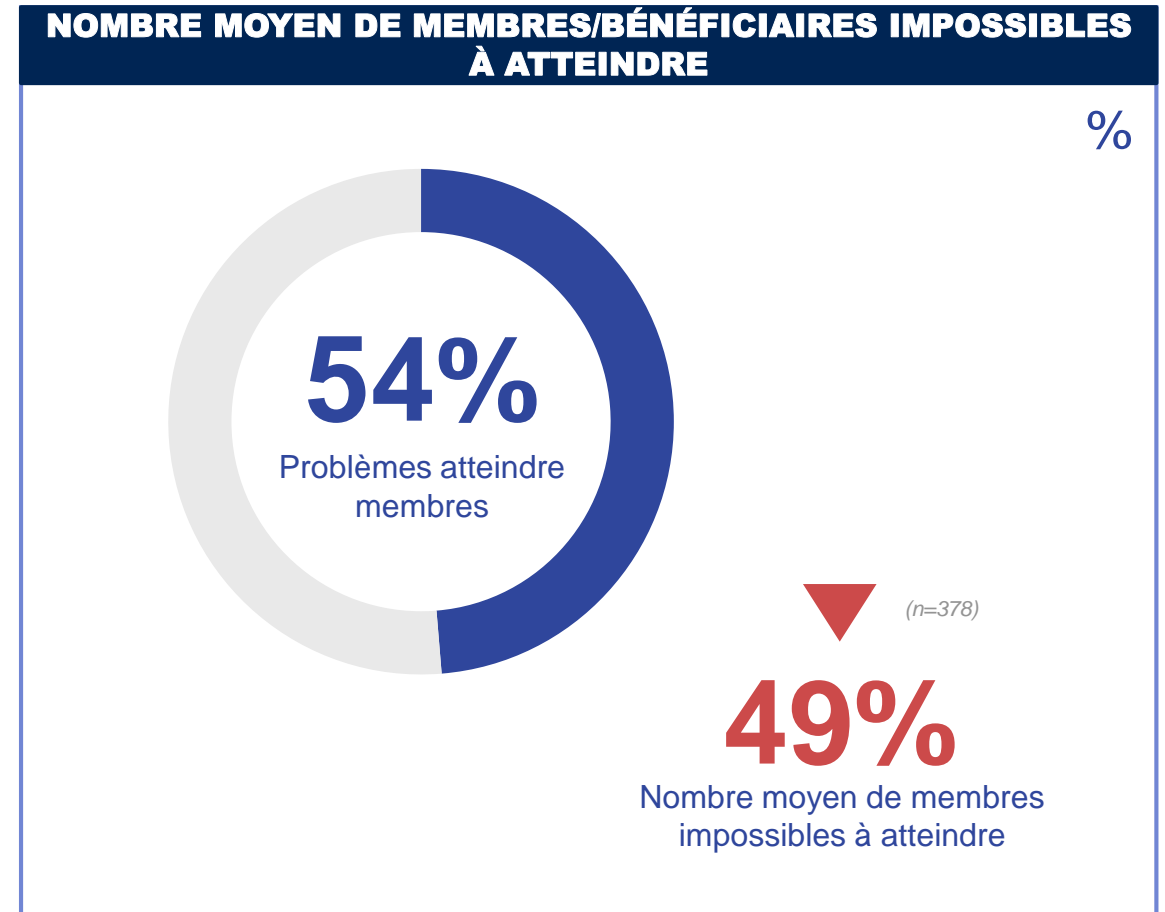
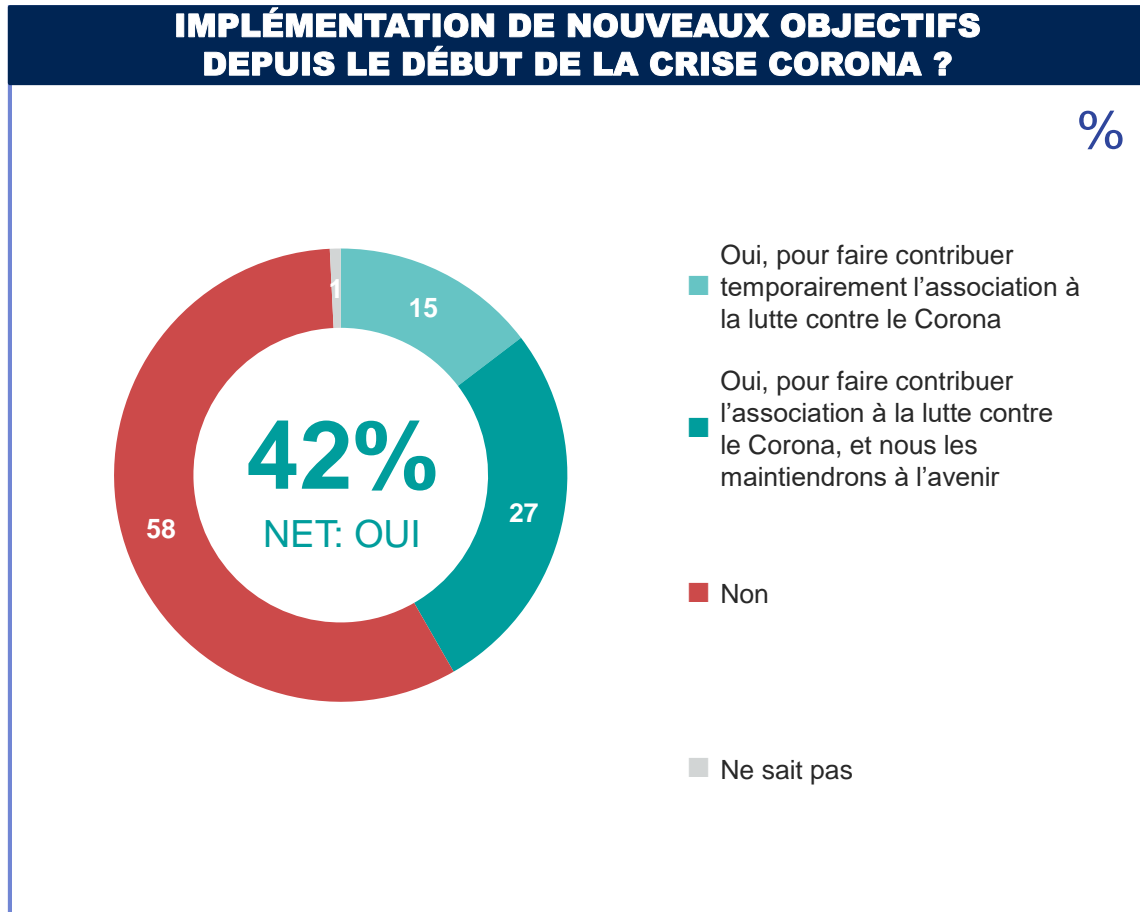
## IMPACT ACTIVITÉS QUOTIDIENNES / ORDINAIRES

	TOTAL	LANGUE		SECTEUR					TAILLE DES ASSOCIATIONS		
	(n=700)	NL (n=350) – (A)	FR (n=350) – (B)	Social (n=220) – (C)	Santé (n=170) – (D)	Culture & loisirs (n=130) – (E)	Environnement, bien-être animal (n=80) – (F)	Coopération au développement (n=100) – (G)	Très grande (n=60) – (H)	Grande (n=220) – (I)	Petite (n=420) – (J)
<b>Impact de la crise Corona sur les activités ordinaires</b>	<b>65</b>	<b>63</b>	<b>67</b>	<b>69 DF</b>	<b>58</b>	<b>74 DF</b>	<b>45</b>	<b>70 F</b>	<b>51</b>	<b>63</b>	<b>68 H</b>
<i>Augmentation considérable</i>	<b>14</b>	<b>13</b>	<b>15</b>	<b>22 EFG</b>	<b>20 EFG</b>	<b>8</b>	<b>5</b>	<b>3</b>	<b>15</b>	<b>24 J</b>	<b>9</b>
<i>Diminution considérable</i>	<b>40</b>	<b>39</b>	<b>40</b>	<b>39 D</b>	<b>27</b>	<b>50 CD</b>	<b>37</b>	<b>53 CD</b>	<b>36</b>	<b>39</b>	<b>41</b>
<i>L'arrêt temporaire</i>	<b>11</b>	<b>10</b>	<b>11</b>	<b>8</b>	<b>11 F</b>	<b>16 CF</b>	<b>3</b>	<b>13 F</b>	<b>0</b>	<b>1</b>	<b>17 HI</b>



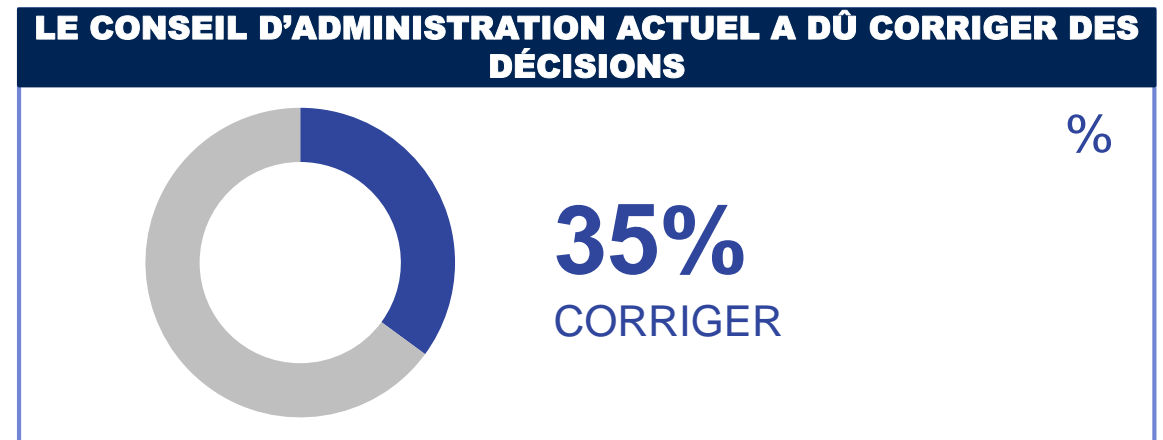
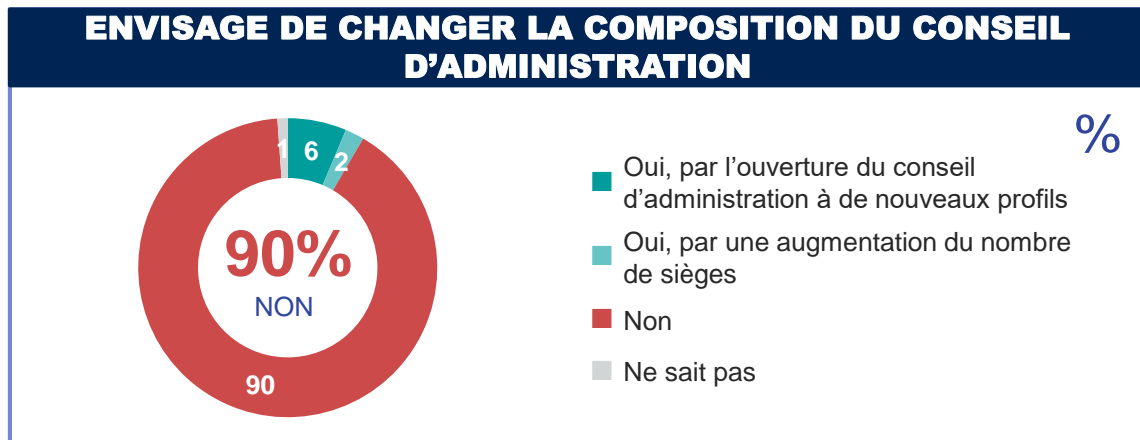
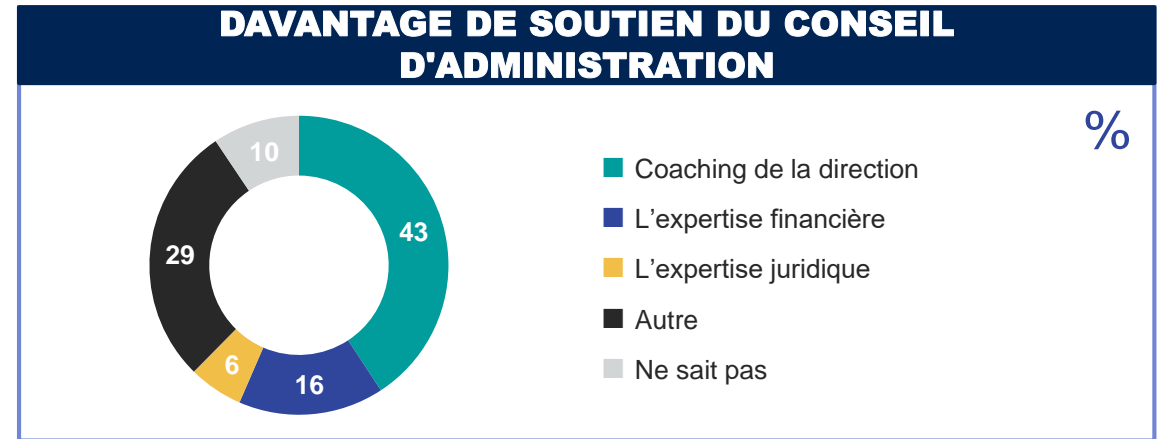
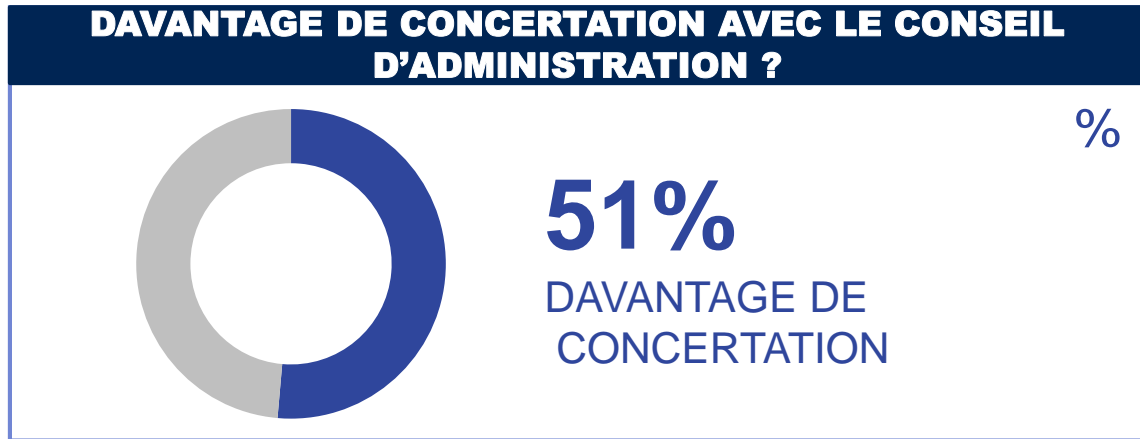
Depuis l'apparition de la crise Corona, **42% des associations ont implémenté de nouveaux objectifs et/ou de nouvelles activités**. Dans la plupart des cas (27%), ils **seront aussi maintenus à l'avenir**. **Atteindre le nombre normal de bénéficiaires et/ou de membres constitue un problème pour un peu plus de la moitié des associations (54%)**. En moyenne, elles n'ont **pas pu atteindre environ la moitié des bénéficiaires (49%)** pendant la période de mars jusqu'à août.

## NOUVEAUX OBJECTIFS / ATTEINTE MEMBRES/BÉNÉFICIAIRES



La moitié des associations (51%) se sont concertées plus que d'habitude avec leur conseil d'administration pendant la période allant de mars à août. De loin, on a ressenti le plus de soutien au niveau du coaching de la direction (43%). La grande majorité des associations (90%) ne prévoient pas de changer la composition du conseil d'administration. Un peu plus d'un tiers des associations (35%) a dû corriger/modifier des décisions prises avant la crise Corona.

## RÔLE CONSEIL D'ADMINISTRATION



Hormis au niveau du coaching de la direction, on a **surtout** ressenti un soutien de la part du conseil d'administration **au niveau pratique, organisationnel et moral.**

## QUEL AUTRE SOUTIEN?

« Implémentation de l'informatique en faveur de la direction et des membres »

« Une pondération des mesures vis-à-vis du personnel et de nouvelles activités avec des distances entre les gens »

« Expertise médicale »

« Soutien moral »

« Concernant la prise de mesures etc »

« Les actions que nous devons entreprendre et la meilleure approche »

« Confinement ? Oui ou non ? Le nombre de personnes que nous pouvons laisser entrer »

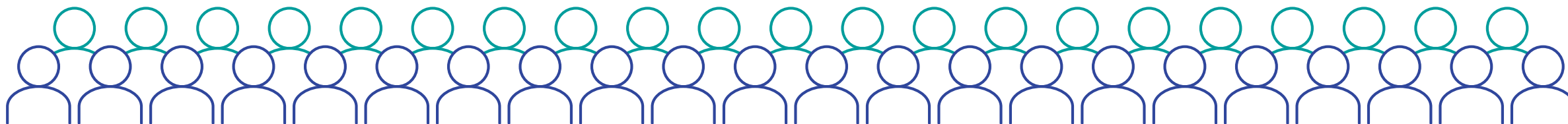
« Solidarité et soutien psychologique »

« Choses pratiques au quotidien »

« Concernant l'adoption de mesures Corona »

« Motivation, soutien, implication »

« En termes d'organisation. Comment stimuler le fonctionnement pendant le Corona et comment impliquer/motiver les bénévoles à continuer leur travail »



Les ajustements par le conseil d'administration concernaient **surtout les activités de l'association** (en l'occurrence l'annulation/le report/la modification), **le fonctionnement quotidien et l'aspect financier**.

## QUELS AJUSTEMENTS ?



Maintenir les activités ou non



Essayer d'appliquer les mesures Corona (garder ses distances, se laver/désinfecter les mains, masques buccaux,...)



Modification des principales activités, nous avons décidé, par exemple, de mettre en place un point de distribution alimentaire local



Attendre/reporter des investissements



Annulation de conférences et de formations



Certains investissements reportés



Annuler les actions de bienfaisance



Annulation d'activités, l'assemblée générale n'a pas pu avoir lieu



La façon de travailler, travailler sur rendez-vous



L'utilisation du budget, et les activités de l'association



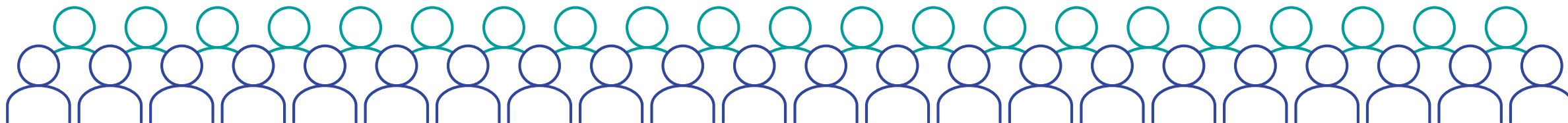
La manière dont nous sommes ouverts, le nombre de personnes autorisées à entrer dans les locaux



La suspension et la reprise de nos activités



Au niveau budgétaire et des biens immobiliers pour des rénovations



**Une concertation plus fréquente avec le conseil d'administration** a surtout eu lieu **dans le secteur social, le secteur de la santé et le secteur culturel**. Ce n'est pas tellement étonnant (voir plus haut), si **ce dernier** a dû le plus souvent modifier des décisions prises avant la crise Corona à la lumière de la nouvelle réalité.

## RÔLE CONSEIL D'ADMINISTRATION

	TOTAL (n=700)	LANGUE		SECTEUR					TAILLE DES ASSOCIATIONS		
		NL (n=350) – (A)	FR (n=350) – (B)	Social (n=220) – (C)	Santé (n=170) – (D)	Culture & loisirs (n=130) – (E)	Environnement, bien-être animal (n=80) – (F)	Coopération au développement (n=100) – (G)	Très grande (n=60) – (H)	Grande (n=220) – (I)	Petite (n=420) – (J)
DAVANTAGE DE CONCERTATION	51	47	56 A	56 FG	57 FG	60 FG	33	35	47	60 J	47
AJUSTEMENTS	35	38	32	30	32	45 CDF	30	42	20	26	42 HI

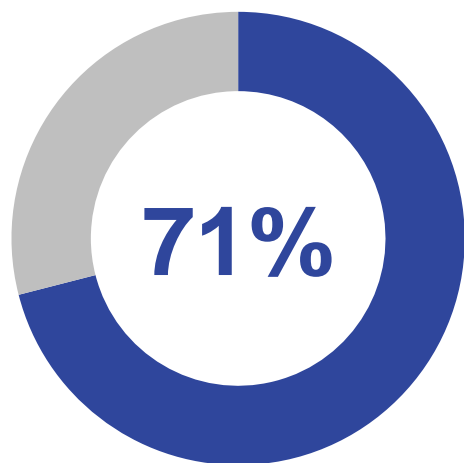
# APPENDICE

# 3

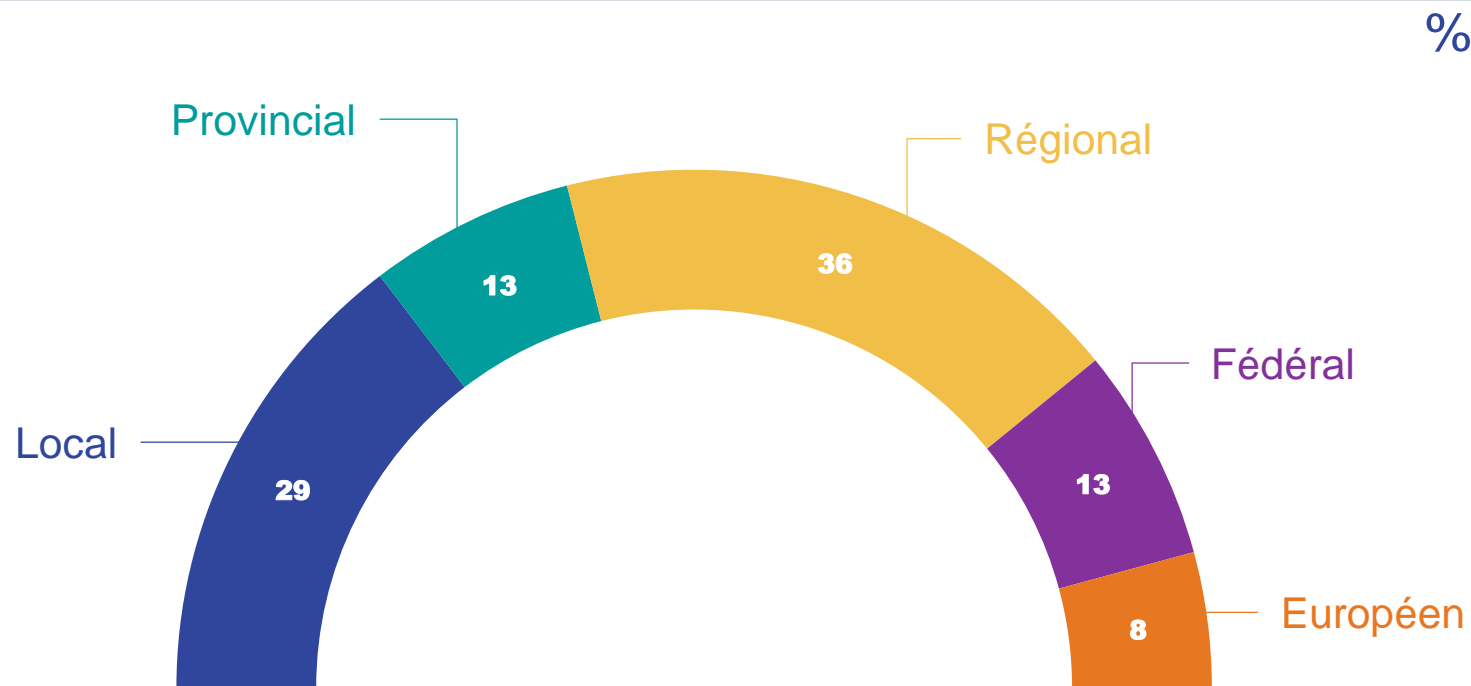
La grande majorité des subsides proviennent des pouvoirs publics régionaux et provinciaux.

## SUBVENTIONS PUBLIQUES

### AVOIR DES SUBVENTIONS



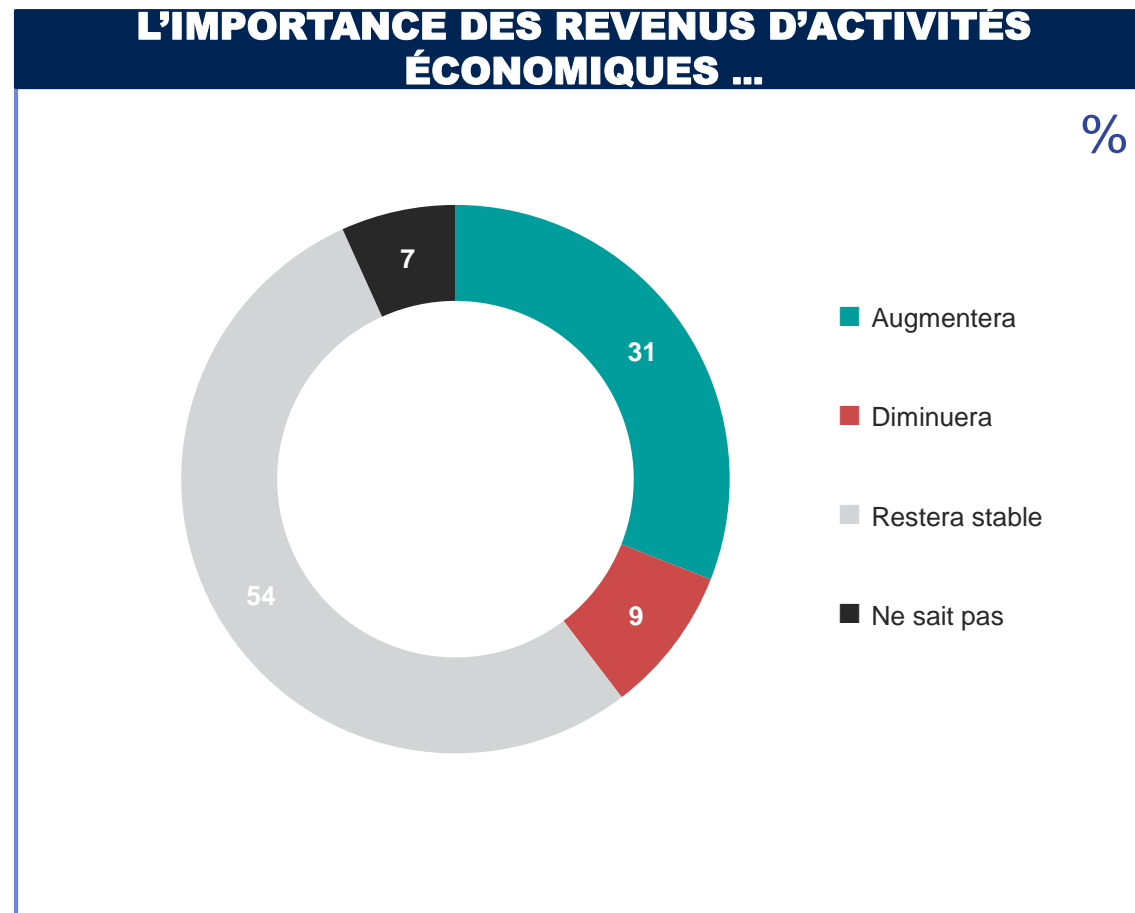
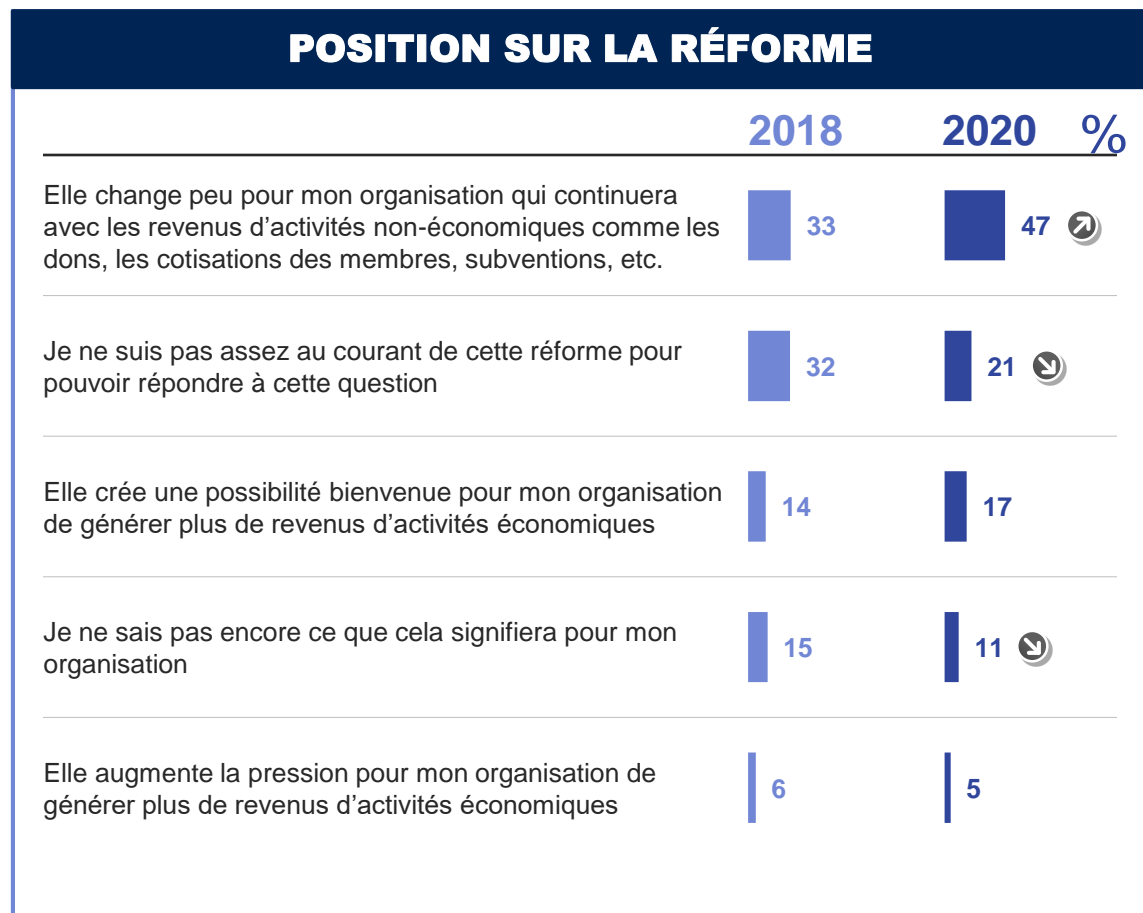
### PART ORIGINE DES SUBVENTIONS PUBLIQUES



Base : Reçoivent des subsides (n=500)

En ce qui concerne la réforme du droit des sociétés et des associations, on est généralement convaincu qu'elle ne change pas grand-chose pour l'association en question. Deux ans après la réforme, il semblerait en tout cas que les implications de cette réforme sont plus claires. Environ un tiers des associations (31%) pense que l'importance des revenus d'activités économiques augmentera à l'avenir.

## POSITION SUR LA RÉFORME DU DROIT DES SOCIÉTÉS ET DES ASSOCIATIONS





# THANK YOU!

## DAVID VERSWEYVELD

Research Manager

---

✉ [david.versweyveld@ipsos.com](mailto:david.versweyveld@ipsos.com)

☎ +32 3 613 00 94

## STEVEN BRAECKMAN

Project Manager

---

✉ [steven.braeckman@ipsos.com](mailto:steven.braeckman@ipsos.com)

☎ +32 9 216 22 05

GAME CHANGERS



# ABOUT IPSOS

---

Ipsos is the third largest market research company in the world, present in 90 markets and employing more than 18,000 people.

Our research professionals, analysts and scientists have built unique multi-specialist capabilities that provide powerful insights into the actions, opinions and motivations of citizens, consumers, patients, customers or employees. Our 75 business solutions are based on primary data coming from our surveys, social media monitoring, and qualitative or observational techniques.

“Game Changers” – our tagline – summarizes our ambition to help our 5,000 clients to navigate more easily in our deeply changing world.

Founded in France in 1975, Ipsos is listed on the Euronext Paris since July 1st, 1999. The company is part of the SBF 120 and the Mid-60 index and is eligible for the Deferred Settlement Service (SRD).

ISIN code FR0000073298, Reuters ISOS.PA,  
Bloomberg IPS:FP  
[www.ipsos.com](http://www.ipsos.com)

# GAME CHANGERS

---

In our world of rapid change, the need for reliable information to make confident decisions has never been greater.

At Ipsos we believe our clients need more than a data supplier, they need a partner who can produce accurate and relevant information and turn it into actionable truth.

This is why our passionately curious experts not only provide the most precise measurement, but shape it to provide True Understanding of Society, Markets and People.

To do this we use the best of science, technology and know-how and apply the principles of security, simplicity, speed and substance to everything we do.

So that our clients can act faster, smarter and bolder. Ultimately, success comes down to a simple truth:  
**You act better when you are sure.**